



Гоце НАУМОВ, Мачијеј ТРЖЕЦИЕЦКИ, Марчин ПРЖИБИЛА, Малгоржата ЧВИЕЈ, Урсула БУГАЈ, Пјотр ШЧЕПАНИК и Михал ПОДСЈАДЛО

АРХЕОЛОШКО, ТОПОГРАФСКО И ГЕОФИЗИЧКО ИСТРАЖУВАЊЕ НА НЕОЛИТСКИ ТУМБИ ВО ПЕЛАГОНИЈА

Клучни зборови: *Пелагонија, тумби, рекогносцирање, геомагнетно скенирање, организација на населби*

Апстракт: Во 2013 година беше изведено првото геомагнетно скенирање и прецизно топографско мерење на неолитски локалитети во Македонија, а проследено со нивно рекогносцирање и дигитално реконструирање. Овие истражувања се концентрираа на тумбите кај Добромири, Трн и Могила во централниот дел на Пелагонија, со што се овозможи сосем нова слика за нивната внатрешна организација и обемот на овие специфични населби. Притоа, се констатираше линискиот и кружниот распоред на градбите околу централен објект или двориште формирано од повеќе конструкции. Некои од овие населби се опкружени со ровови, што е вообичаена практика за доцнеолитските и енеолитските локалитети на Балканот. Разликите во внатрешната организација на населбите, покажуваат дека неколку соседни популации имале различен пристап во осмислување на архитектонскиот простор, што може да биде резултат на културните, социјалните, симболичките и временските разлики меѓу овие заедници. Примената на новите методи во археологијата, овозможи исклучително важни податоци за тумбите во Пелагонија, а кои натамошно ќе се проверуваат и прошируваат преку слични интердисциплинарни истражувања.

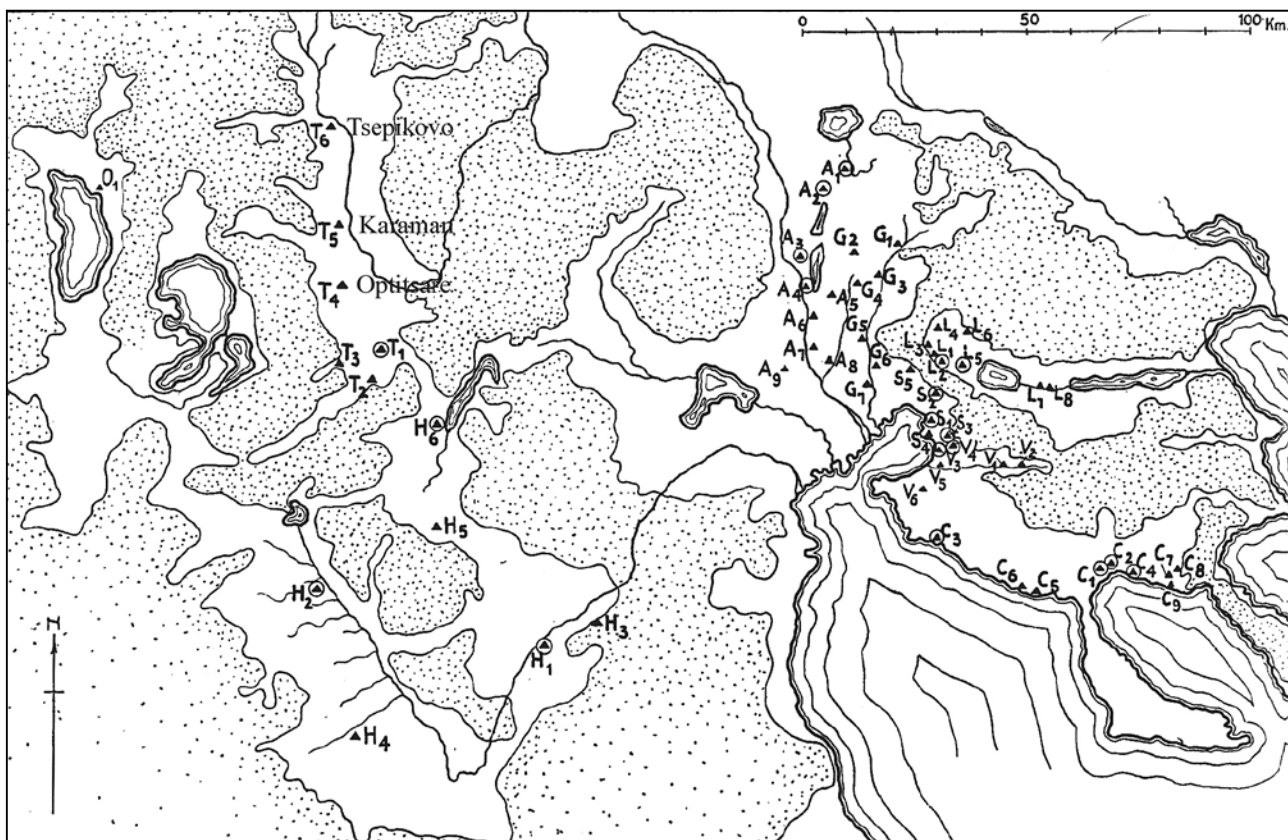
Пелагонија е најголемата котлина во Република Македонија. Опкружена со планините Баба, Бушева, Даутица, Бабуна, Нице, Селечка и Нерешка, и пресечена со реката Црна, оваа рамница обезбедила одлични предуслови за нејзино населување. Топењето на обилните снегови од околните планини и честите врнежи овозможиле плодна почва, која од предисторијата до денес успешно се обработува и обезбедува сигурини ресурси за опстанок. Затоа не случајно, уште од времето на првите неолитски земјоделци до современите жители, во ареалот на Пелагонија се формирале

разновидни предисториски села, клучни антички градови, средновековни тврдини и модерни урбани центри. На нејзина територија се регистрирани неколку исклучително важни и развиени населби и некрополи од неолитот, енеолитот, бронзеното и железното време, како што се оние во Велушка Тумба, Могила, Шуплевец, Црнобуки, Карамани и Беранци. Во раната антика тука се основале градовите Стибера, Керамие, Пелагонија, како и Хераклеа Линкестис, кој подоцна функционираше како еден од поважните епископски центри во римската провинција Macedonia Prima. Средниот век изобилувал со силни тврдини кај Маркови Кули, Живојно, Дебреште и Зовиќ, а во рамките на оваа котлина денес се наоѓаат Битола и Прилеп, едни од најголемите градови во Македонија.¹

Ваквата погодна позиција на котлината и исклучително повољните услови за формирање населби, уште од предисторијата им овозможиле на луѓето стабилен и континуиран живот. Иако досега се непознати палеолитски и мезолитски локалитети, во Пелагонија се регистрирани неколку стотици предисториски населби, кои наеднаш се појавуваат во неолитот и продолжуваат да функционираат во енеолитот, бронзеното и железното време. Од тие причини, спроведени се низа археолошки истражувања, со цел да се детектираат овие локалитети и да се увидат нивните хронолошки и културни обележја.² Притоа се утврдени околу 80 неолитски тумби, што претставува неспоредливо најголемата концентрација на вакви населби во Македонија. Тоа наведе неколку археолози од Битолскиот музеј, Прилепскиот музеј и од Археолошкиот музеј на Македонија да се концентрираат на одредени локалитети, кои ќе обезбедат

¹ Mikulčić 1966; Бабиќ 1986; Тодоровски 2002; Ѓоргиевска 2007.

² Hurlley 1939; Симоска и Санев 1976; Санев 1994.



Сл. 1. Мапа со предисториски локалитети во Пелагонија истражувани од В. А. Хртли (Heurtley 1939, xxiii)

првични податоци за настанокот на овие населби и нивниот континуитет во останатите неолитски фази и предисториски периоди. Како резултат на овие истражувања и согледувањата на специфичните обележја на пелагонискиот неолит, беше дефинирана т.н. Велушко-породинска културна група.³ Формите и орнаментите на керамичките садови, фигурините од глина, антропоморфните модели на куќи, како и големата концентрација на тумби, се издвојуваат од материјалната култура и населбите во останатите делови на Македонија, и покажуваат поинакви процеси од оние што се случуваат во т.н. Амзабегово-вршничка културна група.

Специфичните карактеристики на неолитот во Пелагонија и потенцијалот за негово проучување, беа мотив да се започне со нов истражувачки проект. Ваквиот проект, кој имаше за цел да спроведе свеж пристап во проучувањето на неолитот, се темелеше врз соработката меѓу македонски и полски археолози од Универзитетот „Евро Балкан“ и Полската академија на науките. Во текот на истражувањето беше предвидено да се преземат нови рекогносцирања во централниот дел на Пелагонија, геофизичко скенирање на дел од тумбите, како и антрополошки пристап во проучувањето на културниот пејзаж. Една од главните насоки во истражувањето беше разбирањето на

културниот предел и карактерот на неолитските населби, без примена на деструктивни археолошки методи. Како резултат на тоа, материјалот од рекогносцирањата, податоците од геофизичкото скенирање и топографските анализи, покажаа исклучително важни и нови сознанија за неколку тумби во атарот на селата Могила, Трн и Добромири. Од тие причини, за да се стават овие сознанија во конкретен археолошки контекст, неопходен е краток преглед на неолитот во централниот дел на Пелагонија.

I. Неолитот во Пелагонија

Како што беше и погоре посочено, предисторијата во Пелагонија безмалку еден век предизвикува интерес меѓу македонските и странските археолози. Меѓу првите истражувачи кои имале свој удел во проучувањето на овој регион, може да се издвојат Етјен Пате, Владимир Фјукс, и В. А. Хртли.⁴ Некогашниот војник Пате ги има документирано првите палеолитски алатки во Пелагонија, додека Фјукс, покрај ископувањата на населбата кај Црнобуки, со тим од Универзитетот „Харвард“, ги рекогносцирал локалитетите во битолскиот и прилепскиот регион.⁵ Во текот на овие

⁴ Наумов 2009а.

⁵ Андоновски 1954; Галовиќ 1967; Симоска и Санев 1976; Кузман 1993.

³ Garašanin 1979; Санев 1995.



Сл. 2. Мапа со предисториски локалитети во Пелагонија (Василева 2005, 25)

истражувања Фјукс и неговиот тим ги регистрирале и неолитските тумби кај Раштани и онаа што се наоѓа во денешна Битола, а позната под името „Еврејски Гробишта“. Во истиот период и британскиот археолог Хртли врши рекогносцирања во Пелагонија, при што ги детектира предисториските населби кај селата Чепигово, Оптичари и Карамани (Сл. 1). Тој своите сознанија ги објавува во делото „Prehistoric Macedonia“, каде што темелно се осврнува на своите ископувања на големата тумба во Карамани и нејзините доцнеолитски слоеви.⁶ Сознанија од овие истражувачи, неколку децении подоцна ќе стимулираат повеќе македонски археолози уште подетално да ја рекогносцираат Пелагонија и да откријат неверојатен број предисториски и воедно неолитски локалитети во оваа плодна рамница.

И покрај ископувањата на В. А. Хртли, Јосип Коросец и Радослав Галовиќ, особено е битен проектот на Драгица Симоска, Јован Тодоровиќ, Благоја Китаноски и Воислав Санев, именуван како „Првите земјоделски агломерации во Пелагонија“. Во текот на ова истражување преку рекогносцирања, констатирани се најголемиот број неолитски локалитети во Пелагонија (Сл. 2). Резултатите од овој проект иницираа неколку иско-

пувања на наоѓалишта во Пелагонија, од кои повеќето се концентрирани во нејзиниот централен дел.⁷ Притоа, се констатираше дека повеќето од населбите се од типот тумби, што засега претставува најголемата концентрација на вакви локалитети во Македонија. Според археолошкиот материјал и хемиските анализи, овие тумби се датирани во раниот и средниот неолит, а во ретки случаи се констатирани и елементи од доцниот неолит. Како резултат на повеќето првични ископувања и обработката на материјалот, дефинирани се две културни групи во Пелагонија, ранонеолитската Велушко-породинска група и среднеолитската Трнска културна група.⁸ Подоцна е направено хронолошко редефинирање на овие групи, така што во Велушко-породинската култура се констатирани и среднеолитски фази, а во Трнската се потврдени помлади, доцнеолитски слоеви.⁹ Во секој случај, ваквото културно и хронолошко детерминирање на неолитот во Централна Пелагонија изискува натамошна проверка, бидејќи голем дел од сознанијата се засновани врз скромни ископувања и селективно документирање и публикување на материјалната култура.

а) Хронологија

Во одредена мера, хемиските анализи на примероците од Велушка Тумба, Породин и Могила, даваат егзактни податоци за временското определување на пелагониските тумби, иако овие податоци треба да се земат со одредена резерва. Според хемиските анализи, почетокот на неолитот во Пелагонија може да се датира меѓу 6250 и 6030 г.п.н.е., а за локалитетот кај Тополчани во прилепскиот дел на оваа котлина, приложена е датација дури во 7010 г.п.н.е.¹⁰ Меѓутоа, многу археолози се воздржани околу ова временско определување на почетокот на пелагонискиот неолит, така што предлагаат негово поместување во периодот околу 6000-та година п.н.е. Како причини за ваквото ревидирање на датите, наведени се недоволниот број примероци, проблемот со лабораториите за хемиските анализи и неажурираните податоци.¹¹ Покрај овие причини наведени се и неколку географски и културни фактори, кои не овозможиле рано населување на Пелагонија, како во некои други делови на Македонија. Тука се пред сè акцентирани мочурливата почва и честото пони-

⁷ Симоска и Санев 1975; Симоска и Санев 1977; Симоска и др. 1979; Симоска и Кузман 1990.

⁸ Garašanin 1979; Симоска и Санев 1977.

⁹ Санев 1995.

¹⁰ Thissen 2000; Whittle et al. 2005.

¹¹ Thissen 2000; Perlés 2001.

⁶ Heurtley 1939.

рање на водата при крајот на седмиот милениум п.н.е., присуството на неколку големи планини и езера кои не дозволиле голема мобилност, како и подоцнежните ранонеолитски форми во материјалната култура.¹² Натомошните археолошки, геолошки и хемиски истражувања значително ќе придонесат во ревидирање на овие сознанија и евентуалното рedefинирање на почетоците на неолитот во Пелагонија.

Што се однесува до останатите неолитски фази во оваа котлина, исто така сè уште постојат не многу уверливи толкувања за обележјата на средниот и доцниот неолит. Иако после ископувањата на локалитетите Велушка Тумба и Голема Трнска Тумба, се констатираа исклучиво ранонеолитска, односно средно неолитска населба,¹³ сепак подоцна се предложија промени во нивната систематизација. Имено, голем дел од сликаните садови кои се третираа како ранонеолитски, беа вклучени во фазите на средниот неолит на Велушка Тумба. Истото беше направено и за материјалот од средниот неолит на Голема Трнска Тумба, кој после аналогиите со т.н. јадрански комплекс беше сместен во доцниот неолит.¹⁴ Со оглед на тоа што ваквата поделба на неолитот во Пелагонија сè уште изгледа проблематично, во оваа пригода нема да се приложат индикаторите што ги посочуваат развојните фази во материјалната култура. Иако постојат очигледни разлики меѓу ранонеолитските бело сликани садови и подоцнежната врежувана керамика, сепак не се многу уверливи критериумите за нивно категоризирање во средните фази. Истото се однесува и на останатите елементи од материјалната култура, а за кои сè уште постојат несогласувања во обидот за нивно точно определување во неолитската стратегија. Имајќи предвид дека овие прашања отвораат еден нов толковен проблем врзан за пелагонискиот неолит, тие подетално ќе се разгледуваат во друга пригода.

б) Материјална култура

Највпечатливите елементи на пелагониската материјална култура во неолитот се манифестираат преку сликаните орнаменти на садовите, претставите на човечкото тело, изработката на архитектонските керамички модели, печатите и големото присуство на елипсовидни „проектили“, вообичаено непознати или ретки за останатите делови на Македонија. Продукцијата на садови

во Пелагонија е голема и во однос на основните форми, мошне слична со останатите балкански региони. Меѓутоа, она по што се издвојуваат садовите од оваа котлина, се нивните орнаменти со бела боја. Овие садови се презентирани и дискутирани во неколку наврати, а за нивните хронолошки, културни, геометриски и симболички обележја се приложени повеќе сознанија.¹⁵ Сликаните орнаменти на керамиката најчесто се сочинети од брановидни, точкасти, триаголници и скалести мотиви, организирани во едноставни или мошне комплексни визуелни целини (Сл. 3: 1-3). Декорацијата на садовите од т.н. Трнска културна група во Пелагонија, е сосем различна и засега единствено е евидентирана на епонимниот локалитет Голема Трнска Тумба. Орнаментите се исклучиво изведени со врежување и боцкање, после што во каналите и дупките е внесувана бела боја. Формите најчесто ги сочинуваат триаголници и квадрати исполнети со мрежи, како и линиски распоредени ромбови, цик-цак ленти, меандри и независно поставени полукругови и кругови (Сл. 8: 1-3).

Можеби една од најспецифичните карактеристики на пелагонискиот неолит се човечките претстави, за кои постојат две основни категории: минијатурни и хибридни артефакти. Меѓу минијатурните артефакти се вбројуваат бројни фигурини кои прикажуваат стилизирани или делумно реалистични тела. Најголемиот број од нив се женски фигурини со нагласени бедра, мали гради и раце поставени во пределот на гениталната зона (Сл. 3: 4-6). Освен во неколку случаи,¹⁶ фигурините од Пелагонија не се истражувани многу детално, иако се приложени општи размислувања за некои од најрепрезентативните примероци.¹⁷ И покрај тоа што фигурините од оваа котлина главно ги содржат карактеристиките вообичаени за минијатурите, сепак во многу аспекти, тие се разликуваат од оние во останатите региони на Македонија. Начинот на кој се изработени главата и лицето, кружните апликации врз гениталиите и одредени позиции на телото и екстремитетите, се обележја специфични само за минијатурите во Пелагонија. Во таа смисла, уште една од спецификите на човечките претстави во овој регион се антропоморфните модели на куќи. Станува збор за артефакти со поголеми димензии кои се составени од два дела, долен т.е. шупливиот модел на куќата, и горен, односно цилиндар со приказ на човечко лице (Сл. 3: 7-9). Приложени се

¹² Китаноски и др. 1980; Бенац 1989; Thissen 2000; Наумов 2009b; Наумов *во печат*.

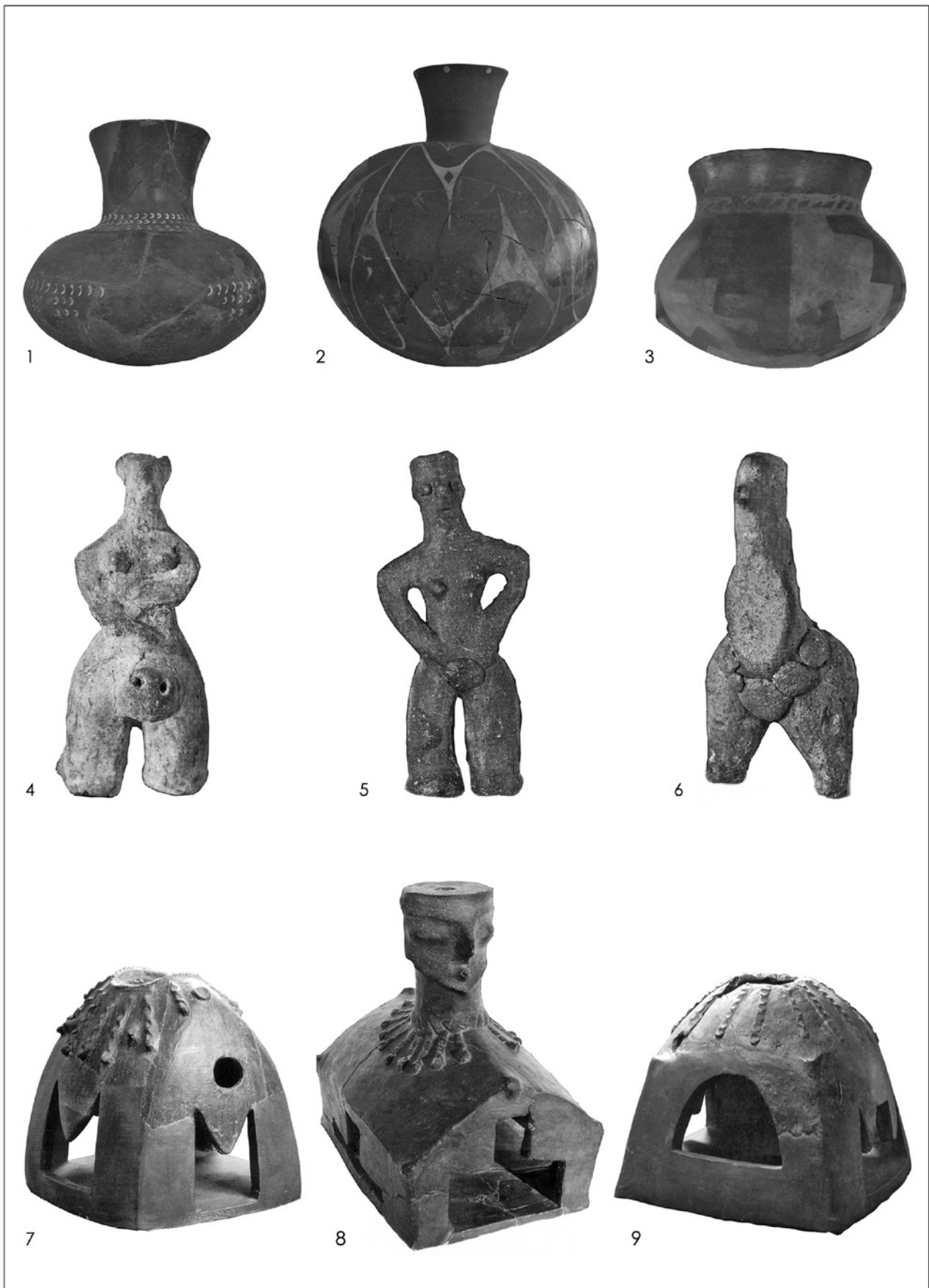
¹³ Симоска и Санев 1975; Симоска и Санев 1977.

¹⁴ Санев 1995.

¹⁵ Симоска и Санев 1976; Garašanin 1979; Санев 1994; Фиданоски 2009; Naumov 2010a.

¹⁶ Темелкоски и Миткоски 2001; Наумов 2014.

¹⁷ Sanev 2006; Карпузова 2007; Наумов 2009b; Naumov 2009.



Сл. 3. Неолитски артефакти од Пелагонија. 1-3: Сликани садови од Велушка Тумба (фотографии Г. Наумов); 4-6: антропоморфни фигурици од Велушка Тумба, Породин и Гргур Тумба (Колиштркоска Настева 2005, сл. 5, сл. 26, сл. 3); 7-9: антропоморфни модели на куќи од Велушка Тумба, Породин и Добромири (Василева 2005, 26, 27; Колиштркоска Настева 2005, сл. 43)

повеќе трудови каде што се направени обиди да се систематизираат и толкуваат овие артефакти, при што е посочено нивното исклучително комплексно симболичко значење.¹⁸ Антропоморфните модели на куќи засега остануваат една од најпечатливите форми на неолитската материјална култура од Пелагонија и воедно даваат битни податоци за когнитивното перципирање на просторот за живеење.

в) Архитектура и погребувања

Покрај мноштвото сознанија за симболичките хибридни врски меѓу човечкото тело и живеалиштата, овие модели овозможуваат и увид во изгледот на неолитските куќи во Пелагонија. Според досега пронајдените примероци, најчесто се работи за четириаголни објекти со двосливен покрив, кој во некои случаи може да биде и сферичен. Тоа го потврдуваат и резултатите од ископувањата, при што се констатирани куќи со изглед и конструктивна техника карактеристични за балканскиот неолит.¹⁹ Некои од трудовите, концентрирани повеќе на неолитската архитектура во Македонија, посочуваат дека тие се составени од сидови правени од лепеж, греди и прачки, како и од набиени подови во кои се вметнувале трска, керамика и плочкасти камења.²⁰ Во прилог на изгледот на неолитските живеалишта одат моделите на куќи, каде што се јасно прикажани внатрешниот распоред, отворите и покривот (Сл. 3: 7-9). Покрај овие технички аспекти, поновите истражувања потврдуваат и изразени социјални и симболички обележја на неолитските куќи во Пелагонија, и тоа особено во релација со тумбите, односно видот на населби во кои се граделе и функционираше овие живеалишта.²¹

Ваквите симболички врски се делумно посочени и преку антропоморфните модели, но и погребувањата констатирани во рамките на некои населби. Тие вообичаено се изведувале меѓу или под живеалиштата, а најчесто биле положувани деца и жени. И покрај тоа што погребувањето во населбите е скоро редовно констатирано меѓу неолитските локалитети во источниот и северниот дел на Македонија,²² сепак единственото што може засега да се потврди во Пелагонија е регистрирано во Оптичари.²³ Реткото присуство

на интрамурални погребувања и акцентирањето на живеалиштата преку антропоморфните модели, покажува дека во Пелагонија било применето симболичко дефинирање на населбите, поинакво од она што се случувало во другите делови од Македонија.²⁴ Тоа се манифестираше и преку начинот на формирање на населбите (тумби) и нивно апсолутно фаворизирање и доминација во Пелагонија. Во таа смисла, покрај практичните мотиви, не треба да се занемарат и симболичките аспекти при осмислувањето на овие неолитски локалитети, со оглед на тоа што тенденцијата било да се гради исклучиво врз живеалиштата на основачите на населбите. На тој начин, се формирале населби со помали димензии, но со сосем изразена вертикалност како резултат на напластените куќи и истакнатите симболички врски со предците.

Практичните и симболичките карактеристики на овие извишени населби, биле ползувани и подоцна на обредно ниво во средниот век. Имено, голем дел од предисториските тумби во Пелагонија биле користени како некрополи во средниот век, што целосно се поклопувало со религијскиот модел на тогашните популации.²⁵ Тука треба да се напомене дека на овие тумби, освен неолитски населби и поретко слоеви од бронзеното време, не се констатирани елементи од железното време, раната антика, римскиот период или остатоци од средновековни куќи. Може да се заклучи дека, средновековните популации што ги ползувале овие неолитски тумби како некрополи, освен практични, имале и религијски мотиви, односно да остварат симболички врски меѓу предците и местото на нивното погребување. На тој начин, ваквите подоцнежни погребувања, напластени врз неолитските архитектонски структури, антропоморфни модели, фигури и сликани садови, формирале целина која во себе содржи мноштво културни и симболички манифестации. Токму овие исклучителни обележја на неолитските тумби во Пелагонија, се причина повеќе тие уште подетално да се истражуваат и подлабоко да се навлезе во секојдневниот живот и верувањата на заедниците кои го населувале овој простор. Тоа беше и поводот во 2013 година да се започне со нови археолошки активности што ќе придонесат во разбирањето на луѓето кои некогаш живееле во Пелагонија.

II. Археолошки истражувања во 2013 година

Археолошките истражувања во 2013 година се концентрираа во ареалот на Централна Пелаго-

¹⁸ Sanev 2006; Наумов 2006; Чаусидис 2007; Чаусидис 2008; Naumov 2009; Chausidis 2010; Naumov 2010b.

¹⁹ Grbić i dr. 1960; Симоска и Санев 1975; Симоска и др. 1979.

²⁰ Сталио 1968; Толевски 2009.

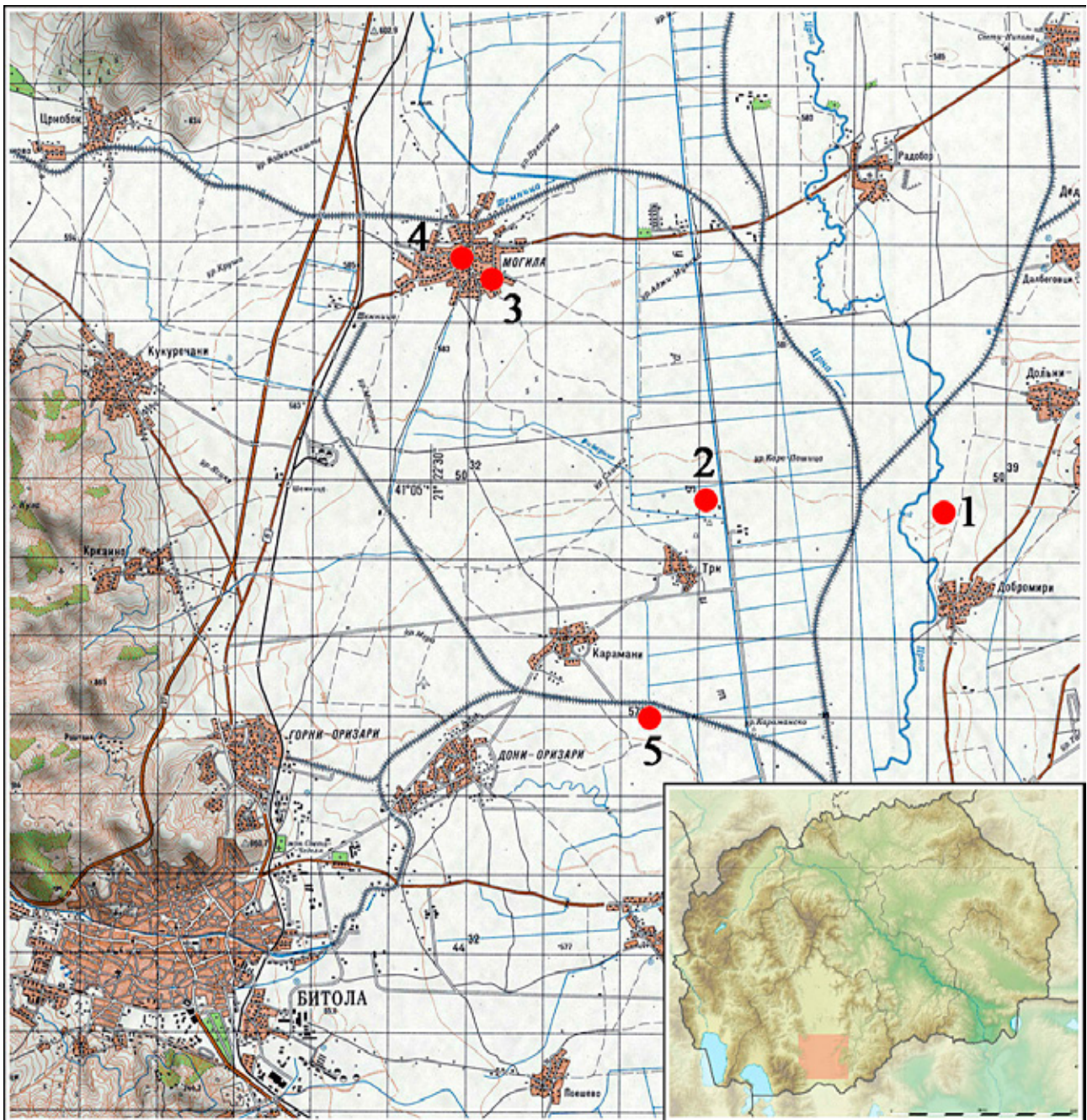
²¹ Naumov 2013.

²² Вељановска 2000; Naumov 2007.

²³ Вељановска 1990.

²⁴ Naumov 2014.

²⁵ Grbić i dr. 1960; Симоска и др. 1979; Тодоровиќ и др. 1980; Санев и Симоска 1983.



Сл. 4. Топографска карта на Централна Пелагонија и локацијата на локалитетите истражувани во 2013 година: 1. „Голема Тумба“-Добромири; 2. „Голема/Мала Тумба“ – Трн; 3. „Роњевска Тумба-Барутница“-Могила; 4. „Школска Тумба/Тумба Средсело“-Могила; 5. „Тумба“-Карамани (Изработено од Наумов, Г. и Тржеџицеџки, М.).

нија, односно во просторот што го опфаќаат селата Могила, Трн, Карамани и Добромири (Сл. 4). Овој простор беше првенствено избран од причини што таму се наоѓа најголемата концентрација на предисториски тумби и воедно локалитети што имаат континуитет во сите фази на неолитот. Според археолошката карта на Македонија, во Пелагонија се регистрирани 77 неолитски локалитети, претежно тумби, од кои шеесетина припаѓаат на битолскиот регион, а останатите на прилепскиот.²⁶ Од шеесетината тумби во битолскиот регион,

дури 37 влегуваат во просторот меѓу селата Радобор и Оптичари и меѓу Кукуречани и Суводол. Во овој централен регион се регистрирани половина од досега познатите неолитски локалитети во Пелагонија. Тоа покажува дека овој простор бил особено атрактивен за формирање на неолитските населби, иако ваквата концентрација на тумби може да е резултат и на поинтензивните рекогносцирања претежно ориентирани во општините околу градот Битола.

Меѓутоа, во прилог на особеноста на овој централен простор одат уште неколку фактори. Имено, во атарот на некои од селата, во една микроце-

²⁶ Археолошка карта 1996.

лина има интензивно присуство на тумби, какво што не се среќава во другите делови на Пелагонија. Во Могила се официјално регистрирани 8 тумби, во Рибарци 5, а во Добромири, Логоварди, Кукуречани и Оптичари по 3, што е далеку погуста концентрација на тумби отколку во другите општини, каде што најчесто се потврдени по една или две тумби. Исклучително важната улога на овој дел од Пелагонија, особено се потврдува во подоцнежните периоди кога тука се формираат главните центри. Тумбите кај Радобор и Карамани се едни од најголемите бронзенременски локалитети во целата котлина, што ги издвојува како населби со клучна улога во овој предисториски период. Во антиката, не далеку од Поешево бил основан еден од најбитните регионални и епископски градови, Хераклеа Линкестис, а се претпоставува дека во антиката кај Суводол или Црничани се наоѓала и престолнината на Пелагонија, позната во литературата како Пелагонија.²⁷ Тука е лоциран и градот Битола, некогашно средиште на првите современи конзуларни претставништва, а денес вториот по големина град во Македонија. Ваквиот збир на густо распоредени предисториски населби, антички, средновековни и модерни урбани центри, покажува дека станува збор за мошне значаен простор во Пелагонија, но и многу пошироко.

Од тие причини, при археолошките истражувања во 2013 година, се избра токму овој ареал, како еден од најпотенцијалните индикатори за разбирање на неолитот, но и подоцнежните периоди во Пелагонија. Истражувањата вклучија рекогносцирање, геофизичко скенирање и антрополошко дефинирање на неколку тумби во атарот на селата Могила, Трн, Карамани и Добромири. При истражувањата во 2013 година намерно беа избрани веќе регистрирани и делумно ископувани локалитети, за да може да се надополнат и ревидираат претходно добиените податоци. Со оглед на тоа што последни екстензивни рекогносцирања и ископувања во овој дел од Пелагонија се вршени во 70-те години од минатиот век, беше неопходно да се увиди која е нивната сегашна состојба и да се направи нивно мапирање. Имајќи предвид дека скоро целиот простор на Пелагонија се користи за земјоделски култури, тој интензивно се обработува со тешка механизација. Тоа во голема мера доведува и до оштетување на локалитетите и видно менување на нивниот изглед во однос на она што е констатирано во минатиот век. Ваквото константно експлоатирање на тумбите за житни култури, во следните децении може да доведе до нивно комплетно уништување. Од тие

причини, неопходно е нивно детално документирање, со цел да се добијат повеќе податоци, пред тие сосема да исчезнат од археолошката карта на Македонија.

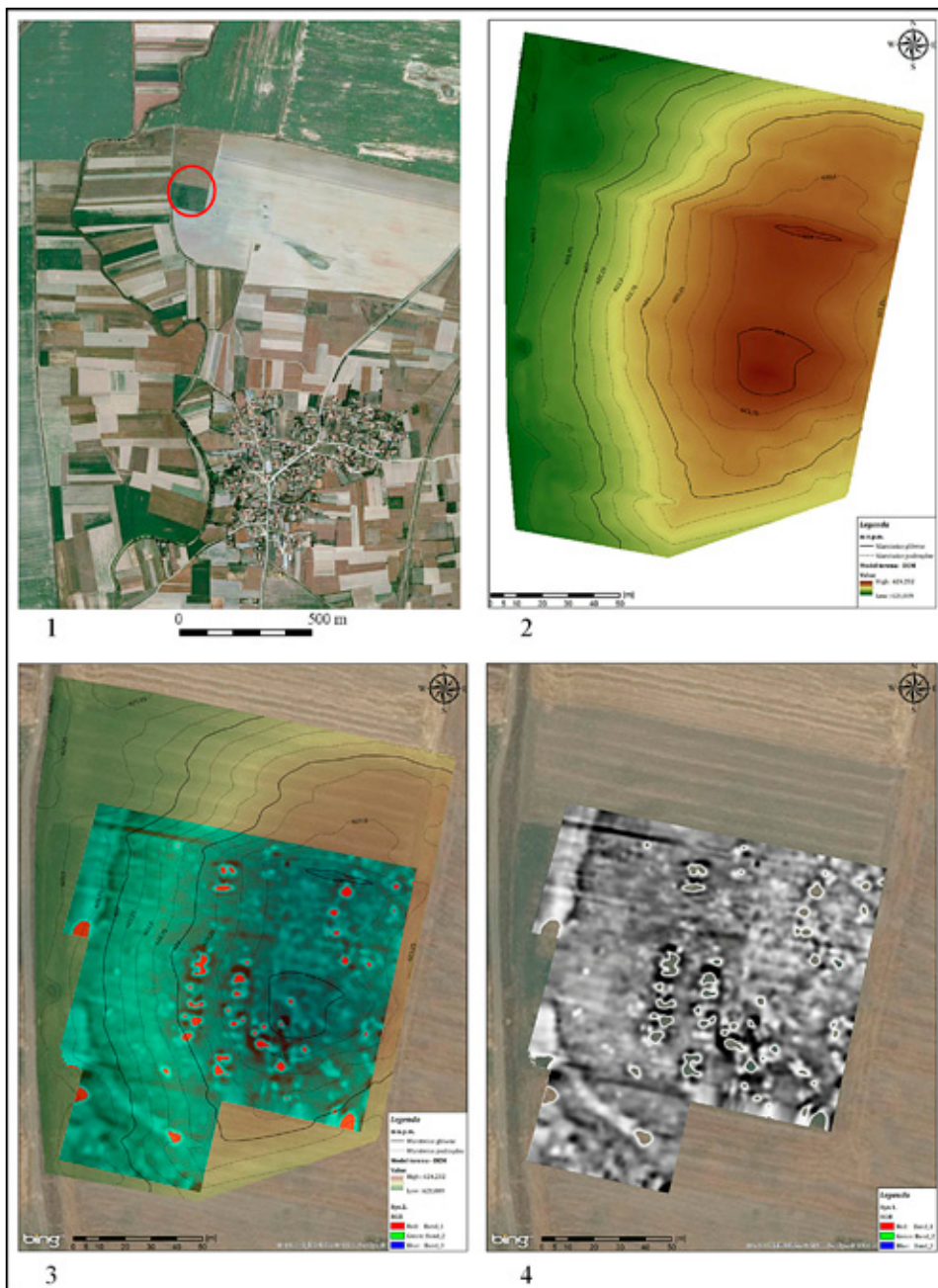
а) Рекогносцирање

Последното интензивно рекогносцирање на предисториските локалитети во Пелагонија е изведено во 70-те години од 20-от век, кога се регистрирани најголем број од неолитските тумби. Тогашните истражувања овозможуваа сосем нови сознанија за овој регион и посочија на концентрација на неолитски населби, многу поголема отколку во кој било друг дел од Македонија. Иако тогашните истражувања направија пресврт во македонската археологија, неопходно е нивно ревидирање и збогатување со нови локации и податоци. Од тие причини, во текот на рекогносцирањата во 2013 година беа земени предвид веќе познати локалитети, при што се добија некои досега непознати податоци. Со оглед на тоа што дел од овие тумби беа ископувани и хронолошки дефинирани во осмата декада од 20-от век, новите површински наоди приложија проширена слика за временското определување на локалитетите. Покрај тоа, преку рекогносцирањата се утврди сегашната состојба на тумбите и доменот на нивното оштетување или, во некои случаи, комплетното уништување. Може да се заклучи дека ваквите недеструктивни методи на истражување успеваат да го сочуваат сегашниот изглед на овие специфични локалитети, а притоа да обезбедат многубројни информации за нивната структура, географска позиција и релативна временска припадност.

- Добромири

Во атарот на селото Добромири се регистрирани три тумби, именувани како „Горна Тумба“, „Голема Тумба“ и „Арапски Гробишта“. Тие се наоѓаат северно од селото, распоредени во една линија и близу една до друга. Со оглед на нивното константно експлоатирање во земјоделските активности и високата вегетација во периодот на рекогносцирањето, обликот и позицијата на овие локалитети не е многу јасна. Меѓу нив особено се истакнува „Голема Тумба“, која е видлива и впечатлива по својот обем, и покрај долгогодишното видоизменување на нејзиниот облик со користењето тешка земјоделска механизација (Сл. 5: 1). Од тие причини, рекогносцирањата на добромирските тумби најмногу се концентрираа на овој локалитет, иако површински наоди се забележуваат и во подождето на „Горна Тумба“. Сите локалитети се кратко опишани во „Археолошката карта на Македонија“ и за нив се приложени

²⁷ Јанакиевски 1999.



Сл. 5. „Голема Тумба“ - Добромири. 1. Локација на неолитската населба; 2. Контура на планот на локалитетот; 3-4. Резултати од топографското мерење и геофизичкото скенирање на тумбата аплицирани врз сателитски снимки (Изработено од Чвиеј, М.).

основните географски податоци, односно дека се со пречник од 80x150м до 210x100м и висина до 3м.²⁸ Новите мерења од 2013 година, извршени со GPS и RTK инструменти, дадоа уште попрецизни информации и тие ќе бидат приложени во следното поглавје.

Како што беше погоре посочено, најголемиот фокус беше на локалитетот „Голема Тумба“, кој благодарение на тоа што е највпечатлив, бил и ископуван во 1977 и 1978 година. За жал, пообемни сознанија не се публикувани за оваа населба, освен мошне кратките извештаи приложени во

²⁸ Симоска 1996а.

каталозите и археолошките прегледи.²⁹ Сепак, после ископувањата е подготвен темелен извештај кој не е публикуван, меѓутоа достапен на увид за натамошни проучувања.³⁰ При ископувањата, утврдени се обележја вообичаени за неолитот во Пелагоонија, односно населба со две фази кои се карактеристични за културната група Велушина-Породин III-IV. Во периодот на ископувањето, оваа фаза се сметаше дека му припаѓа на раниот неолит, меѓутоа со подоцнежното ревидирање таа е сместена во средниот неолит.³¹ Иако кон ваквото релативно хронолошко определување на неолитските фази во Велушко-породинската група треба да се гледа со претпазливост, сепак, од практични причини тие се задржани во оваа пригода. Вообичаени за оваа среднонеолитска фаза се четириаголните куќи од плетер и кал, бело сликаните садови, барботин декорацијата, топкалестите садови, чиниите, питосите и моделите. Меѓу нив особено се издвојува модел на куќа со невообичаен

сферичен покрив, на кого му недостига антропоморфниот цилиндар аплициран на врвот (Сл. 3: 9).

Во текот на ископувањата во 1978 година е констатирана една куќа со должина од 8 метри, составена од набиен под и сидови од лепеж, исполнети со трска и греди.³² Во нејзината внатрешност е поставено огниште со пречник од 1,20м, кое било неколку пати обновувано, а пронајдени се и околу 150 кугли за праќа. Ваквиот квантитет на кугли

²⁹ Симоска и Санев 1976; Симоска 1996а.

³⁰ Санев и Симоска 1983.

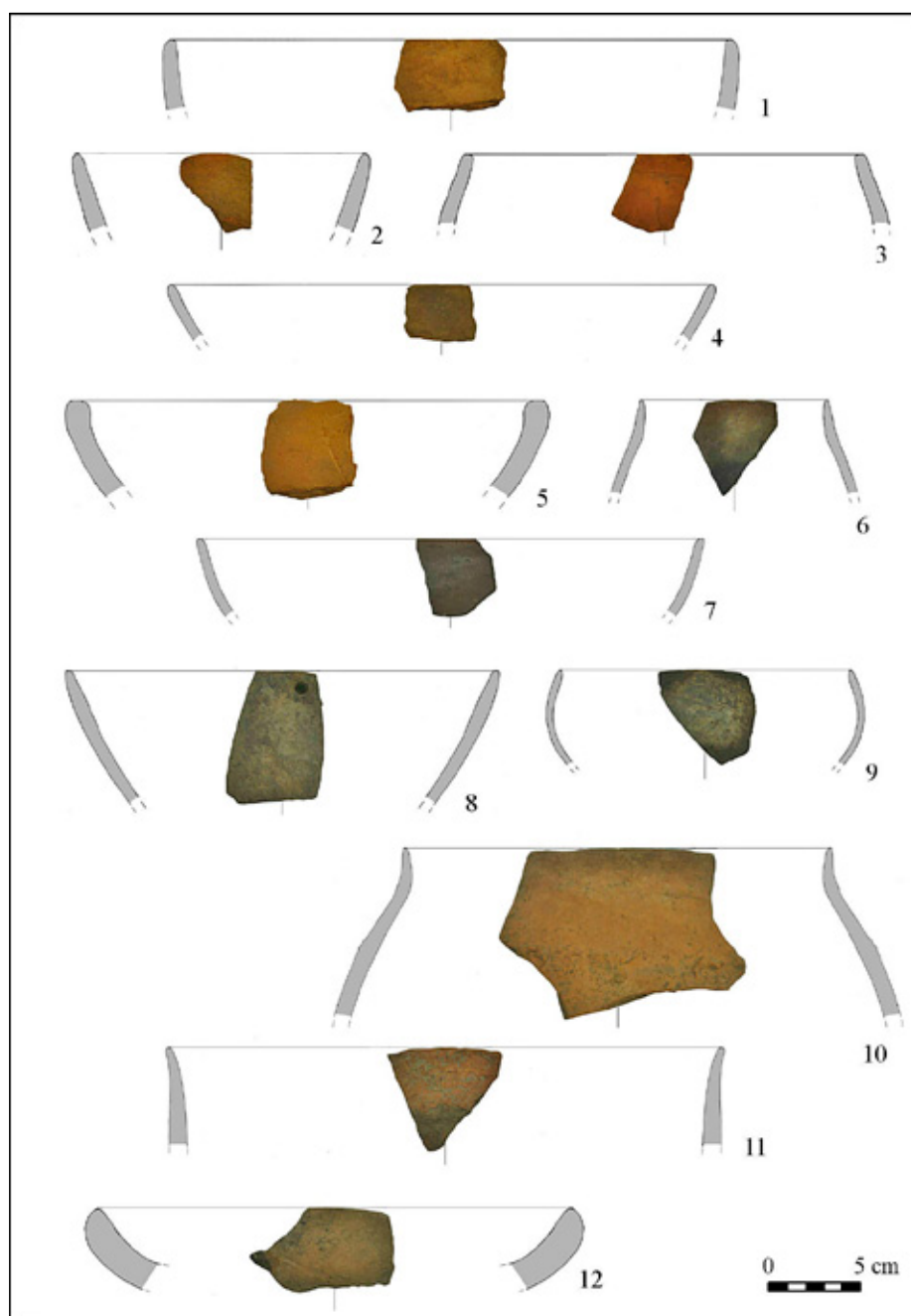
³¹ Санев 1995.

³² Санев и Симоска 1983.

е вообичаен за Пелагонија, но тие сосем изостануваат во другите делови од Македонија, што покажува дека се применувале различни видови проектили за лов и во конфликти. Куќата била оштетена од вкопување на повеќе средновековни гробови, обредна практика која не ретко се применувала на пелагониските тумби. Констатирани се скелети на 6 индивидуи, од кои 3 им припаѓаат на возрасни, 1 на дете, а за останатите 2 нема податоци. Како и во многу други тумби во Пелагонија, ни во Добромири не е регистрирано неолитско погребување во рамките на населбата, за разлика од Овче Поле или Скопската котлина каде што овој обред имал своја примена.³³ Од една страна, може да се претпостави дека неолитските заедници во Пелагонија не ги погребувале своите блиски во населбите, туку во некрополи оддалечени од селата. Од друга страна, можно е карактерот на земјата да влијае врз сочувувањето на коските, бидејќи за населбите кај Добромири и некои други локалитети, исто така не се наведени ни животински коски во извештаите.

Настрана од овие деликатни прашања кои изискуваат потемелни и обемни нови ископувања, рекогносцирањата потврдија дел од сознанијата добиени во текот на истражувањата во 1977 и 1978 година. На површината на локалитетот беше пронајдено големо количество керамика кое му припаѓа на неолитскиот период и тоа особено на средните и доцните фази (Сл. 6: 1-5). Меѓу овие фрагменти од керамика, претежно се констатираа вообичаените садови (паници, грниња, питоси итн.), но на ниеден од нив не е детектирано присуство на декорација, освен

³³ Nemeskéri and Lengyel 1976; Вељановска 2006; Naumov 2007; Стојанова Канзурова 2011; Фиданоски 2012.



Сл. 6. Неолитска керамика пронајдена во истражувањата од 2013 година. 1-5: Добромири; 6-9: Трн; 10-12: Могила (Изработено од Наумов, Г.).

барботинот. И во извештајот од ископувањата се наведува дека сликаното украсување на садовите е мошне ретко, така што и меѓу површинските наоди тоа не можеше да се очекува. Иако при сондажните истражувања не се регистрирани слоеви после средниот неолит, некои од фрагментите керамика пронајдени на површината сугерираат доцнеолитски и енеолитски елементи. Евентуалните идни ископувања на оваа тумба може да потврдат дали има и подоцнежни слоеви или пак овие неколку фрагменти се разместени од други локалитети, преку интензивното обработување на полињата во овој дел од Пелагонија.

Во текот на рекогносцирањата не се констатирани остатоци од модели на куќи или антропомор-

фни цилиндри, ниту пак фигурини со претстави на луѓе и животни. Дури и во рамките на ископувањата во 1977 и 1978 година, нивното присуство не е регистрирано, освен преку неколку артефакти. Покрај многубројните фрагменти од садови, беа пронајдени и повеќе парчиња лепеж, а некои од нив беа порозни и потемнети од горење. Тоа е исто така потенцирано и во извештајот од ископувањата, каде што ваквите парчиња лепеж потврдуваат опожарување на пронајдената куќа.³⁴ Она што особено изненадува во оваа фаза од истражувањето се податоците за некои од обележјата на населбата. Имено, со помош на сателитските снимки на тумбата, констатирано е омеѓување на неолитското село со ров, што подоцна се потврди и со геофизичкото скенирање (Сл. 5: 1). Заради карактерот на земјата и нејзиното селективно обработување, на сателитските снимки овој полукружен ров е констатиран само во југозападниот дел од тумбата. Со идните археолошки истражувања или геофизички скенирања се очекува да се следи натамошното протегање на ровот околу населбата и да се дефинира неговиот комплетен овален облик. Треба да се напомене дека ова е сосем ново сознание за неолитот во Македонија и организацијата на неолитските населби, што потемелно ќе се образложи во заклучните поглавја на овој труд.

- Трн

При рекогносцирањето на тумбите во ареалот на селото Трн, беа регистрирани 5 тумби, иако во „Археолошката карта на Македонија“ се евидентирани само 3.³⁵ Новоконстатираните две тумби се наоѓаат во самото село, едната од нив е лоцирана на јужната периферија, додека другата е на педесетина метри северно од неа, односно во самото село. Во центарот на селото се наоѓа и најголемата тумба, која е уочена и со рекогносцирањата од 1972 година, при што тогаш е утврдено дека нејзината висина изнесувала 5 метри. Денешната ситуација е мошне поразлична поради новите куќи изградени врз тумбите, но и бујната вегетација во запуштените делови од селото. Доколку се гледа Трн од страна, се забележува дека сегашното село е поставено на возвишение и значително се издигнува над пелагониската рамница. Од една страна тоа значи дека во овој простор имало повеќе тумби кои се модифицирани со градењето на сегашните куќи, црква и училиште. Од друга страна, можно е на ова место да имало една поголема тумба, која со архитектонските активности е расчленета и дава впечаток на неколку засебни

тумби. Ваквата ситуација е слична и во селото Могила, за што подоцна ќе стане збор.

Другите две тумби, во литературата познати како „Мала Тумба“ и „Голема Тумба“, се наоѓаат надвор од селото, и тоа на 300 метри северно од него (Сл. 7: 1). Рекогносцирањата на македонскиот и полскиот тим беа концентрирани на т.н. „Голема Тумба“, иако овој топоним треба да се ревидира. Имено, кога се вршени рекогносцирањата и ископувањата на овие тумби во 1972 и 1973 година, нивниот тогашен изглед бил поинаков од она што може денес да се забележи преку современите инструменти за документирање и мерење. Тогашната „Мала Тумба“, како и денес, била оштетена и пресечена со локалниот пат и хангарот за земјоделските машини, така што не можел да се увиди нејзиниот целосен облик. Според информациите од истражувањата во 70-те години од минатиот век, тогашната височина на „Голема Тумба“ била околу 5,70 метри, додека „Мала Тумба“, заради оштетувањата од патот и хангарот била висока 1,70 метри. Тоа делумно влијаело и врз начинот на кој бил перципиран тогашниот облик и димензиите на овие локалитети. Меѓутоа, новите сателитски снимки покажуваат дека всушност „Мала Тумба“ по својот обем е значително поголема од „Голема Тумба“, и нивните имиња во иднина треба да се коригираат (Сл. 7: 1). Сепак, заради појасно следење на податоците, во оваа пригода ќе се зачуваат старите топоними. Тука треба да се посочи дека овие две тумби се поставени веднаш една до друга, во правец исток-запад. Иако се познати и други густо лоцирани тумби во Пелагонија, овие две се издвојуваат по тоа што се уочливи во широкиот рамен простор, поради што и предизвикале посебен археолошки интерес.

Со оглед на специфичноста на „Голема и Мала Тумба“, во 1973 година е пристапено кон нивно ископување. Притоа е констатирано дека тие се синхронични и населени во исто време, поради што се отворени сонди и на двете тумби. Во извештаите од ископувањата е наведено дека и двете локации содржат два хоризонта, кои му припаѓаат на крајот од раниот неолит и средниот неолит.³⁶ Подоцна оваа стратиграфска слика е ревидирана и нивната хронологија е основано поместена во средниот и доцниот неолит.³⁷ Што се однесува до средниот неолит, тој содржи слични елементи како и некои други населби во рамките на Велушко-породинската група, додека доцниот неолит покажува аналогии со т.н. западно-јадрански комплекс. Поради овие новини и специфичности

³⁴ Санев и Симоска 1983.

³⁵ Симоска 1996b.

³⁶ Симоска и Санев 1977.

³⁷ Санев 1995.

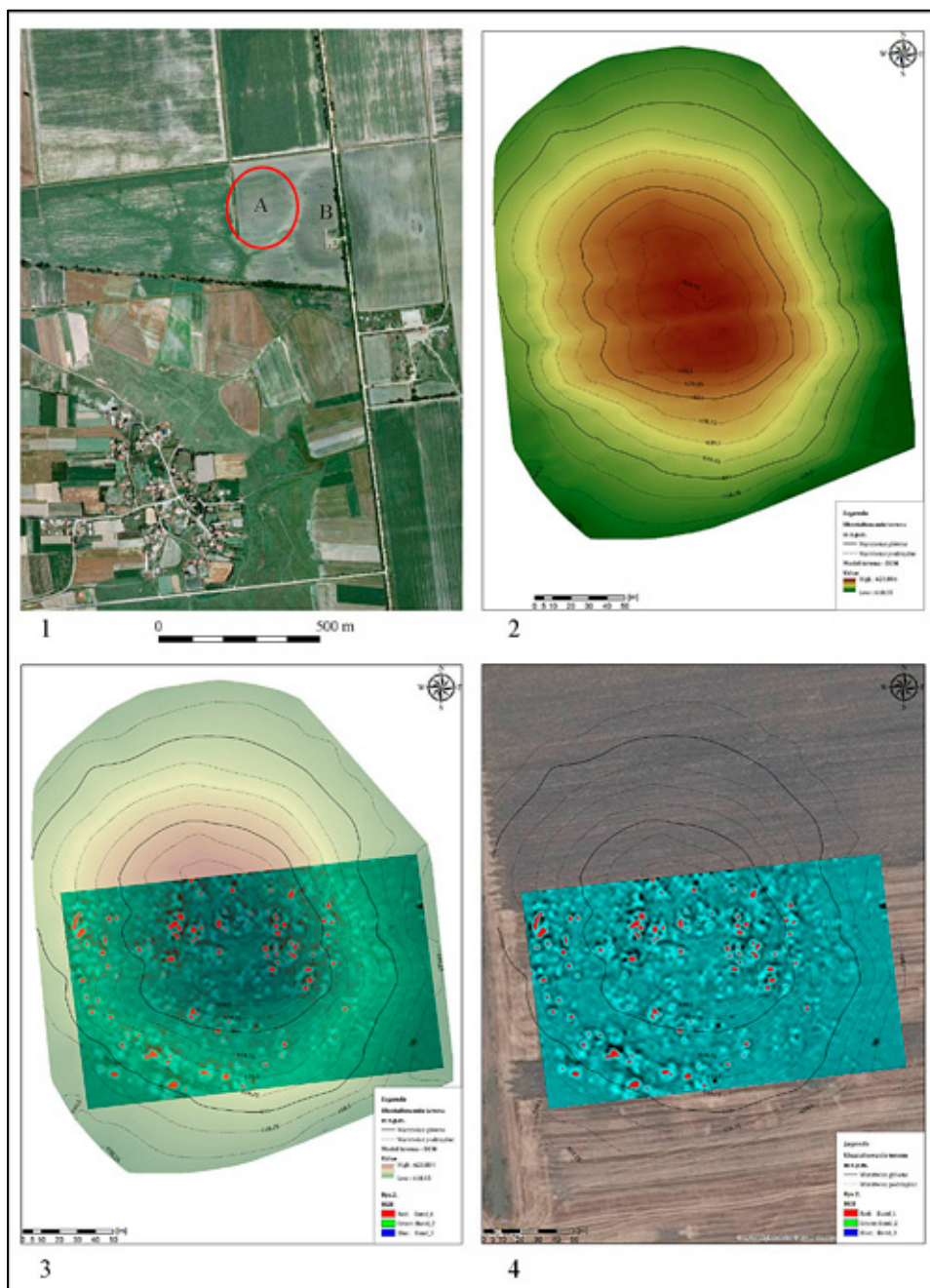
на подоцнежниот пелагонискиот неолит, овој локалитет станува епонимен, и според него се именува т.н. Трнска културна група.³⁸ Тука треба да се напомене податокот во каталогот за предисторијата во централна Пелагонија, каде што е наведено дека одреден материјал од „Мала Тумба“ сугерира и постоење на ранонеолитска фаза пред Велушко-породинската група, но и подоцнежни енеолитски артефакти.³⁹ Истото е потврдено и за материјалот од „Голема Тумба“, и тоа во извештајот од ископувањата на соседниот локалитет, кој никогаш не е публикуван. Рекогносцирањата од 2013 година, делумно го потврдуваат ова видување, што пак посочува на повнимателно и детално ископување на овие локалитети во иднина.

Пред да се наведат дел од резултатите добиени во 2013 година, неопходно е да се направи кратка илустрација на археолошките сознанија од ископувањата во 1973 година. За наодите од првиот, постар хоризонт нема многу податоци ниту пак се приложени илустрации, освен за една антропоморфна фигурина. Овие наоди се оставени за анализа и документирање за некои идни истражувања, заедно со материјалот од „Голема Тумба“, а кои за жал не се никогаш публикувани и најверојатно ниту изведени.⁴⁰ Единствено се знае дека е изработувана керамика со прочистена глина, сјаен црвенкаст, кафен и сив премаз (чини), додека сликањето со бела боја е многу ретко. Од

³⁸ Симоска и Санев 1977; Venac 1979.

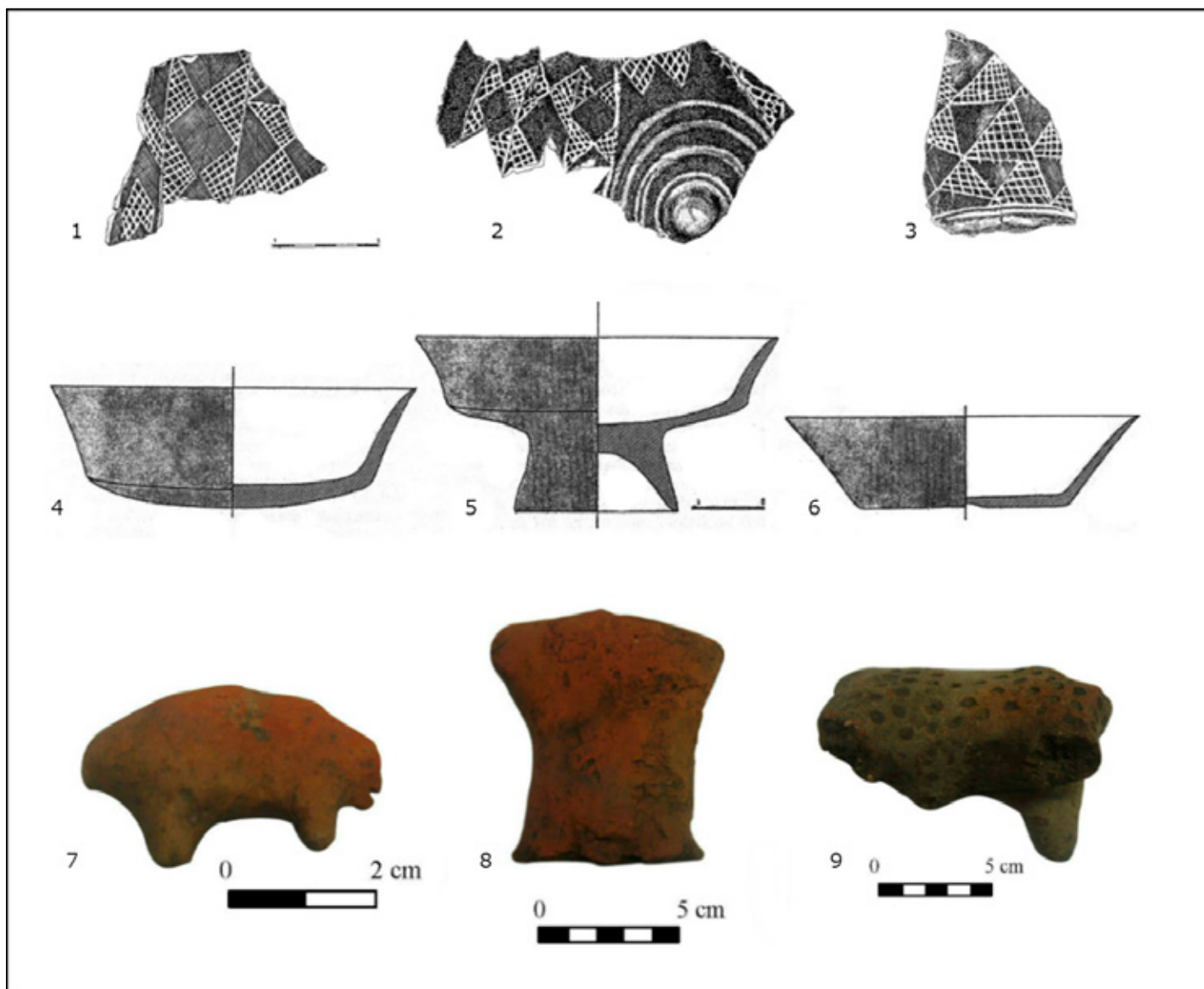
³⁹ Симоска и Санев 1976.

⁴⁰ Симоска и Санев 1977.



Сл. 7. „Мала Тумба“ и „Голема Тумба“-Трн. 1. Локација на неолитските населби; 2. Контура на планот на локалитетот; 3-4: Резултати од топографското мерење и геофизичкото скенирање на тумбата аплицирани врз сателитски снимки (Изработено од Чвиеј, М.)

останатите артефакти само се наведени антропоморфна фигурина, триножен жртвеник, дискоидни плочки и кугли за праќа, а потврдена е и концентрација на лепеж во најдолниот слој. За помладиот и побогат слој, постојат многу повеќе податоци, и тоа за формите и фактурата на сатовите (чини, чашки, грниња, амфори и вази), како и за нивната декорација со врежани и инкрустирани, триаголни, четириаголни, ромбични и меандрести орнаменти (Сл. 8: 1-3). Од другите видови наоди, присутни се алатки од коска и камен (шила, спатули, секири, тесли), пинтадера, кугли за праќа, дискоидни плочки, четириножен жртвеник



Сл. 8. Археолошки наоди од Трн. 1-6: пронајдени во истражувањата од 1973 година (Симоска и Санев 1977, Т. I., Т. II); 7-9: пронајдени во истражувањата од 2013 година (фотографии Наумов, Г.).

и нога од ритон, кој како и декорацијата, делумно ги потврдува аналогиите со западно-јадранскиот културен комплекс. Интересно е што во оваа фаза не се констатирани фигурини, а на двете тумби не е пронајден ниту еден антропоморфен модел на кука, што укажува на фактот дека жителите на оваа населба целосно отстапуваат од симболичките начела на Велушко-породинската група.

Рекогносцирањата преземени во 2013 година, во одредена мера ја ревидираа сликата за културно-хронолошкиот распон на овој специфичен локалитет. Тие најмногу се концентрираа на „Голема Тумба“, каде што на површината беа пронајдени неколку фигурини и фрагменти од садови, камени алатки и лепеж. Иако антропоморфни и зооморфни претстави не беа потврдени во ископувањата од 1973 година, освен една од првиот хоризонт, во текот на новите рекогносцирањата се пронајдоа две човечки и две животински фигурини (Сл. 8:

7-9). Според својот изглед тие може да се сместат во доцниот неолит, иако покажуваат и сличности со некои од енеолитските фигурини во регионот. Интересно е што при истражувањата воопшто не беа пронајдени остатоци од карактеристичните садови со врежана и инкрустирана декорација, и покрај тоа што на површината изобилуваа керамички фрагменти.

Ваквото огромно количество парчиња од керамика и сидови од куќи на површината е резултат на интензивното обработување на оваа тумба со трактори и комбајни. Но освен фрагментите од неолитот тука беа констатирани и остатоци од подоцнежните предисториски периоди (бронзеното и железното време), раната антика и римскиот период, а кои воопшто не се евидентирани при рекогносцирањата и ископувањата од 1973 година. Со оглед на нивната фреквенција на површината, скоро е невозможно овие подоцнежни садови да

не биле регистрирани при ископувањата. Во текот на овие ископувања, не се евидентирани, ниту пак публикувани, некакви фази или остатоци од објекти од доцната предисторија и антиката. Тука треба да се посочи фактот дека, и покрај петте регистрирани пелагониски тумби со континуитет во енеолитот и бронзеното време, засега е непознато нивно користење во железното време и антиката. Железновременските могили, како и античките населби во овој дел од Пелагонија, вообичаено се формирани настрана од неолитските тумби. Сепак, постојат неколку можни објаснувања за ваквата невообичаена археолошка ситуација на „Голема Тумба“ кај Трн.

Во првиот случај, во бронзеното или железното време, односно антиката, можно е да постоела некаква населба или градба (вила рустика) во рамницата, од каде што со постојаното орање во последните седум децении, керамичкиот материјал е развлечен до тумбата. Во друг случај, постојат и неколку земјоделски фактори што може да создадат вакво модифицирање на археолошкиот простор. Имено, во периоди кога земјата после долготрајно експлоатирање ја губи својата плодност, мештаните во големи количини носат земја од други места со цел да го подобрат квалитетот на почвата. Треба да се има предвид дека овие тумби, како и голем дел од полињата во централниот дел на Пелагонија, припаѓаат во просторот кој некогаш го поседувала најголемата државна, а денес приватна земјоделска компанија во Македонија (ЗИК „Пелагонија“). Голема е веројатноста оваа компанија почесто да врши освежување на полињата носејќи земја од други места, каде што, меѓу другото, имало и остатоци од предисториска и античка керамика.⁴¹ Во прилог на ова оди и специфичната ситуација на „Мала Тумба“. Со оглед на тоа што таа е пресечена од локалниот пат и се наоѓа веднаш до каналот со вода, нејзината локација не е могу погодна за целосно обработување. За тоа придонесува и големиот хангар кој е изграден во нејзиниот северозападен дел. Затоа, најголемиот дел од површинскиот материјал на оваа тумба се состои од неолитски фрагменти и не покажува многу карактеристики од доцната предисторија или антиката.

Секако, идните ископувања на овие две тумби може да ја разрешат оваа дилема. Тие ќе да-

⁴¹ Според еден градежен проект на земјоделскиот комбинат за Трнските тумби, во 70-те години од минатиот век било предвидено тие да се користат како „позајмишта“ за земја (Симоска и Санев 1977). Тоа потврдува дека оваа компанија не ретко ја експлоатирала земјата во рамките на својот посед и ја дислоцирала за земјоделски потреби.

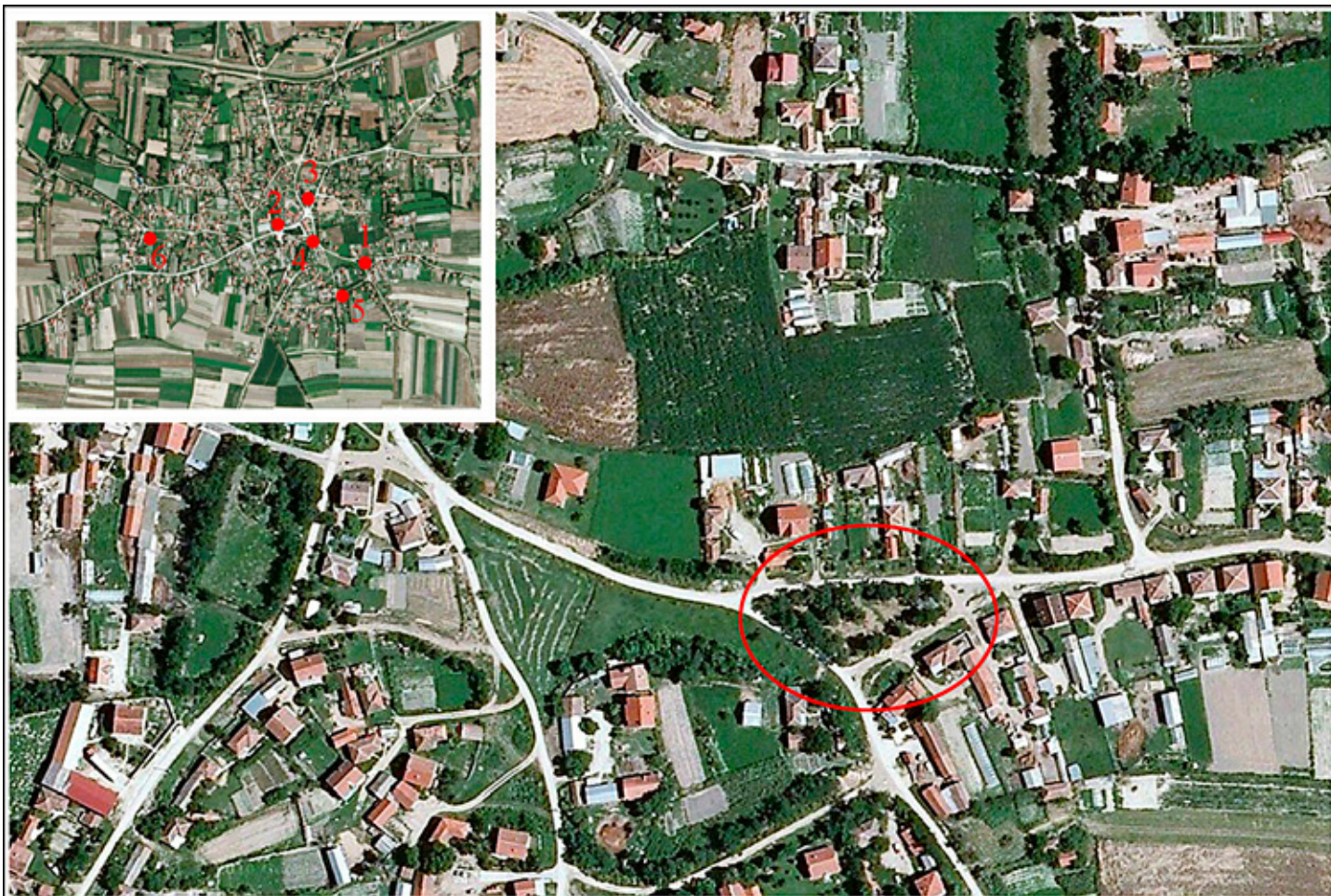
дат нови и егзактни одговори на прашањата за ваквото невообичаено површинско присуство на керамички фрагменти од бронзеното време до римската антика и нивното отсуство во претходно истражуваните сонди. Освен тоа, новите ископувања може да дадат повеќе податоци за најраните слоеви на тумбите, кои според Драгица Симоска и Воислав Санев, може да содржат и елементи од неолитот што му претходи на Велушко-породинската група.⁴² Со идните истражувања би можело да се увиди дали овие соседни населби навистина биле синхрони и заемно егзистирале, или пак едната била формирана подоцна од другата. Новите рекогносцирања и геофизички скенирања посочуваат и на специфична организација на населбата во нејзините најгорни слоеви (подолу поопширно презентирани), а за што се неопходни идни потемелни и обемни ископувања.

- Могила

Во текот на истражувањата од 2013 година, најголемиот фокус беше насочен кон тумбите кај селото Могила, што воедно претставува и еден од најспецифичните населбински комплекси во Пелагонија (Сл. 9). Според првичните рекогносцирања и ископувања во текот на 70-те години од минатиот век, регистрирани се 8 тумби во атарот на селото, и засега претставува најголемата концентрација на вакви населби во Пелагонија.⁴³ Шест од тумбите се наоѓаат во самото село, додека две од нив во јужниот и северниот простор на обработливи ниви. Заради честите архитектонски активности во Могила, овие тумби се во голема мера оштетени, а нивниот изглед е значително изменет и се разликува од ситуацијата во минатиот век. Останува нејасно дали трите тумби во самиот центар на селото функционираше како засебни населби, или пак тие биле дел од една поголема тумба, подоцна расчленета со интензивното градење современи куќи и селски улици. Останатите три, иако се денес тешко видливи заради вегетацијата и куќите, јасно се издвоени и се наоѓаат на различни локации од селото. Според ова може да се заклучи дека во овој микропростор на Пелагонија, имало густа гравитација на население, кое синхронно или сукцесивно формирало неколку населби. Идните ископувања ќе потврдат дали тие егзистирале паралелно или пак се формирале во различни периоди. Од истражувањата е познато дека на тумбите покрај неолитскиот материјал, констатирана е керамика од бронзеното време, како и средновековни гробови и накит.

⁴² Симоска и Санев 1977.

⁴³ Симоска 1996в.



Сл. 9. Неолитски тумби во Могила и деталната локација на „Роњевска Тумба-Барутница“:
 1: Роњевска Тумба-Барутница“; 2: „Школска Тумба“; 3: „Тумба-Селска Црква“; 4: „Тумба-Средсело“;
 5: „Рековчанска Тумба“; 6: „Шемоска Тумба“. (Изработено од Наумов, Г. и Тржеџицеџки, М)

Во таа смисла, најпрецизните сознанија се добиени од ископувањата вршени во 1975, 1977 и 1987 година и тоа во централниот простор на селото, каде што се лоцирани локалитетите „Тумба - Средсело“ и „Школска Тумба“. Дел од овие сознанија се објавени во археолошките списанија, но дел од нив остануваат во форма на непубликувани извештаи, иако може да се користат за натамошни проучувања и здобивање појасна слика за тумбите.⁴⁴ Во текот на првите две ископувања фокусот бил повеќе насочен кон неолитските фази на тумбите, додека последното ископување имало за цел да ги истражи средновековните гробови. И на двете тумби е констатирана идентична стратиграфија, иако според авторите се работи за две независни населби. Стратиграфијата ја определува и висината на тумбите, која пак не е многу јасна заради густо поставените градби во селото. Кога му се пристапува на селото од западната страна се добива впечаток дека се работи за една огромна тумба. Меѓутоа, моше е веројатно дека повеќето густо лоцирани тумби биле вклопени во

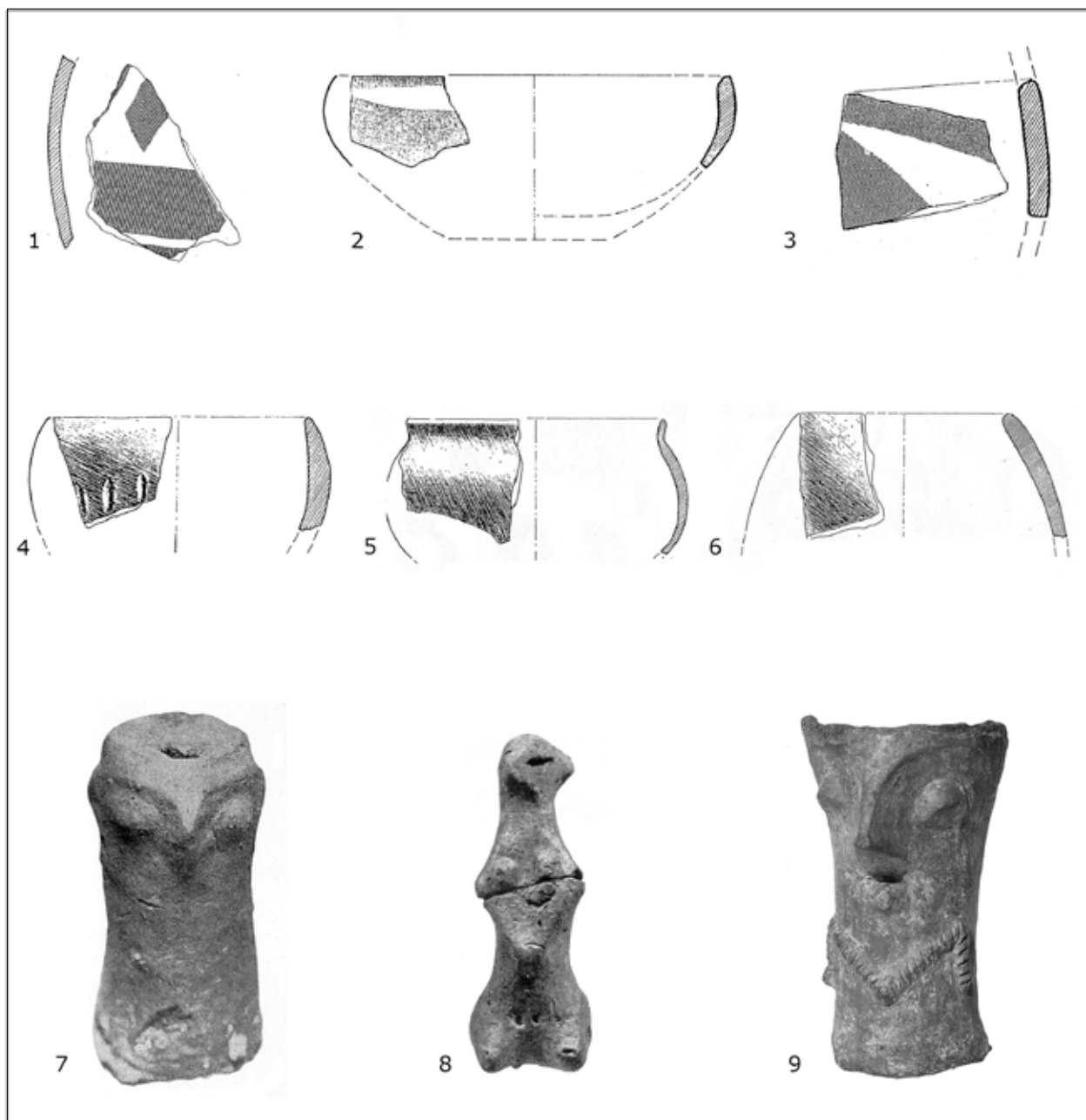
компактна целина со честата изградба на куќи и јавни згради (општина, училиште, амбуланта, пошта, кафулиња, продавници и ресторан). Од тие причини и не е многу јасна автентичната висина на тумбите.

Но со нивното ископување и дефинирање на стратиграфијата, потврдено е дека нивната висина изнесува над 6 метри, што ги издвојува како едни од најголемите тумби во Пелагонија. Според археолошките извештаи, најдлабоката кота е констатирана на 6,09 метри, додека во „Археолошката карта“ за „Школска Тумба“ е наведено дека културниот слој изнесува 6,90 метри.⁴⁵ Ваквите димензии дефинитивно ги определуваат овие тумби како највисоки, но она што е уште поинтересно е фактот дека се тие во целина исполнети со неолитски хоризонти. Имено, според резултатите од ископувањата, документирани се 3 културни хоризонти и во сите нив се потврдени археолошки наоди карактеристични за Велушко-породинската група.⁴⁶ Првиот, најстар хоризонт е

⁴⁴ Симоска и др. 1979; Тодоровиќ и др. 1980; Симоска 1988.

⁴⁵ Тодоровиќ и др. 1980; Симоска 1996в.

⁴⁶ Симоска и др. 1979; Тодоровиќ и др. 1980.



Сл. 10. Археолошки наоди од Могила. 1-6: неолитски садови (Симоска и др. 1979, сл. 36, 6, 33, 5, 26, 30); 7-9: антропоморфни модели и фигурина (Симоска и др. 1976, сл. 104; Hansen 2007, Т. 484:2; Колиштркоска Настева 2005, сл. 47).

датиран во раниот неолит, следниот во средниот, додека последниот во крајните фази на Велушко-породинската група и делумно во бронзеното време, барем во случајот со „Школска Тумба“. За последниот хоризонт е карактеристично што има голем број средновековни јами и погребувања, поради што стратиграфијата е целосно нарушена. Тоа довело и до потешко дефинирање на неговата припадност во неолитот или подоцнежните предисториски периоди, иако и таму е потврдено многубројно присуство на наоди карактеристични за постарите фази на локалитетот.

Ваквата стратиграфија на локалитетот покажува дека на овие тумби во неолитот се живеело интензивно. Доколку се земаат предвид неолит-

ските културни слоеви од останатите локалитети во Пелагонија, а кои изнесуваат меѓу 2 и 4 метри, станува јасно дека во Могила неолитот бил далеку подинамичен и постојан. Тоа го потврдуваат и керамичките наоди од сите три хоризонти, меѓу кои се наоѓаат мноштво фрагменти од топчести, конусни и биконични садови. Главно тие се монохромни, но не ретко и украсувани со барботин, импресо и орнаменти од бела боја. Меѓу сликаните орнаменти се присутни оние од најраните фази на Велушко-породинската група, па сè до нејзините крајни и сукцесивни етапи.⁴⁷ Како такви би можеле да се издвојат сигма мотивите, издолже-

⁴⁷ Симоска и др. 1979; Тодоровиќ и др. 1980.

ните триаголници, ромбовите, круговите, аглестите и кружните ленти, а подоцна се појавуваат и топчестите налепци организирани во линии или S мотиви (Сл. 10: 1-3). Покрај садовите, во археолошките слоеви на тумбите во Могила се констатирани и многубројни антропоморфни фигурици, модели на куќи и жртвеници, што потврдува дека и во овие населби биле активни истите симболички процеси како и во останатите неолитски локалитети од овој дел на Пелагонија (Сл. 10: 7-9). Од другата категорија предмети констатирани се кугли за праќа, дискоидни плочки, коскени шила и спатули, но исклучително малку камени алатки. Она што воопшто може да се заклучи за неолитските населби во Пелагонија е фактот што скоро на сите нив недостига или е минимално присутен репертоарот на камени секири и кремни ножиња. Тоа отвора низа нови прашања за стопанскиот и општествениот живот, кои во оваа пригода нема да бидат разгледувани.

Покрај овие неолитски елементи, кои се протегаат во сите слоеви од истражуваните тумби, последниот хоризонт е карактеристичен по средновековните погребувања. Тие се во многу голем број и веројатно се присутни и на останатите околни тумби, поради што селото не случајно го добива името Могила. Средновековни гробови се констатирани при ископувањата на „Тумба - Средсело“, иако тие не се регистрирани на „Школска Тумба“. ⁴⁸ Во 1987 година е направено ново истражување на „Тумба - Средсело“, претежно фокусирано на средновековните гробови, при што се констатирани 51 индивидуа. ⁴⁹ Вклучително со петте гробови од ископувањата во 1975 година, нивниот вкупен број изнесува 56. Оваа не толку мала бројка на средновековни погребувања, дава доволно информации за хронолошките и обредните обележја во некрополата. Според наодите и толкувањата на археолозите, погребувањата во Могила се вршеле во периодот од V, IX-XI и XIX век, и претежно имаат христијански ритуален карактер. За најстарите се смета дека можеби им припаѓале на источните Готи, кои во тој период навлегувале во Пелагонија со цел да извршат опсада на Хераклеа. ⁵⁰ Ваквиот археолошки контекст потврдува една специфична традиција во Пелагонија, односно ползување на неолитските тумби како средновековни некрополи. Тоа е засега потврдено со ископувањата на тумбите кај Добромири, Оптичари, Породин, Славеј, најверојатно и Трн, а средновековни некрополи на тумби се

регистрирани и кај Кукуречани, Долно Агларци, Драгожани, Раштани и многу други села во битолскиот дел на Пелагонија. ⁵¹

За ваквото поставување на средновековни некрополи врз неолитски тумби постојат неколку можни мотиви. Пред сè, треба да се истакне дека на ниедна од овие тумби не е констатирана средновековна населба. Пронајдени се садови и накит од овој период, меѓутоа остатоци од куќи или други видови градби не се утврдени при ископувањата. Барем според досегашните сознанија, тоа потврдува дека овие тумби не се користени како населби, иако во некои идни истражувања треба да се посвети повеќе внимание на овие аспекти, но и на просторот околу тумбите. Во тој случај може да се заклучи дека неолитските тумби биле намерно избирани како локации, првенствено предвидени за средновековните некрополи. Можни се неколку причини за ваквата селекција на обредни локации. Првата би била самиот терен на пелагониската рамница, кој е мочурлив во одредени периоди од годината заради понирањето на водата. Од тие причини, средновековното население избирало места каде што нивните покојници не биле подложни на влијанија од водата и на тој начин биле заштитени од евентуално десакрализирање. Другата причина има сосема симболичка заднина, со тоа што таа соодветствува на христијанскиот религиски модел. Имено, покојниците биле погребувани на возвишенија со цел да бидат истакнати или издвоени од околината, или пак на духовно ниво, да се поблизу до небесата. Исто така, една од можните причини за нивното погребување во рамките на предисториски населби би можело да биде остварувањето на симболичка комуникација со (не)познати предци. Присуството на покојниците меѓу старите живеалишта на некои претходни популации, ги зајакнувало симболичките врски со предците и веројатно овозможувало нивни престој во простор што потврдувал форма на духовен живот.

Ваквото комплексно симболичко перципирање на пелагониските тумби не треба да изненадува, со оглед на тоа што и денес постојат некои социјално-обредни контексти, кои покажуваат дека населението се уште остварува симболички врски со овие вештачки предисториски возвишенија. Во текот на рекогносцирањата од 2013 година, преку разговорот со мештаните од Могила се констатирале мошне специфична традиција поврзана со едната од селските тумби. Станува збор за локалитетот именуван како „Роњевска Тумба“, кој се наоѓа на источната периферија на

⁴⁸ Симоска и др. 1979; Тодоровиќ и др. 1980.

⁴⁹ Симоска 1988.

⁵⁰ Симоска 1988.

⁵¹ Санев и Симоска 1983; Вељановска 1990; Grbić i др. 1960; Миткоски 2005; Археолошка карта 1996.

Могила. Овој локалитет е регистриран во „Археолошката карта“ и бил видлив во периодот на тогашното рекогносцирање.⁵² Меѓутоа, денес на тоа место се наоѓа ливада со неколку дрвја, обликувана во форма на триаголник, а која се користи како општински парк (Сл. 9). После етнографските интервјуа со мештаните што живеат околу овој парк, се констатираше дека тука некогаш имало тумба активно користена и во турскиот период за обработка на барут, поради што и се нарекувала „Барутница“. Во втората половина од 20-от век, оваа тумба постепено исчезнала како резултат на нејзиното постојано експлоатирање од страна на месното население. Имено, жителите кои граделе свои куќи околу денешниот парк, ја копале земјата од тумбата и ја ставале во основата на своите нови градби како подлога за субструкција. Според кажувањето на мештаните, оваа земја заради нејзината ровкост воопшто не била квалитетна за таа намена, што наведува дека населението повеќе ја користело како материјал без конкретен градежен ефект.

Со текот на времето оваа тумба била комплетно ископана, така што денес на нејзино место се забележува само рамната ливада, обрабена со локалните селски улици. Но особено е интересен фактот што таму се уште се празнува „Бадник“, празник во кој еднаш годишно на ова место се собира населението од целото село. Празникот е проследен со палење огромни огнови и големи гозби во чест на раѓањето на Христос, и се смета за една од најмасовните и најзначајните обредни форми во селото. Според сеќавањата на мештаните овој обред се практикувал и во првата половина на 20-от век, односно во периодот кога тие биле деца. Во тоа време, но и подоцна, тумбата била висока повеќе од 2 метра и претставувала извишен простор погоден за вршење на овој обред поврзан со христијанскиот празник.⁵³ Со оглед на тоа што ваквото празнување на Бадник не е според принципите на формалното христијанство и има очигледни „пагански елементи“, му дава уште посилен симболички карактер на овој чин. Во таа смисла, може да се смета дека мештаните намерно избрале издвоена истакната локација, каде што можат масовно да го прослават овој празник преку обредни активности со долга и повеќе религиска традиција. На тој начин, самата тумба претставувала место за одреден вид комуникација со некои

⁵² Симоска 1996в.

⁵³ Во оваа пригода му изразуваме неизмерна благодарност на Борис Гроздановски, еден од најстарите жители на селото, кој имаше неверојатна волја и меморија да ни сподели многу значајни податоци за оваа локација, обредите, но и историјата на целото село.

минати популации, односно предци. Ваквото формирање симболички врски особено се реализирало преку подоцнежното користење на нејзината земја за основање на новите куќи.

Тука треба да се посочи и тоа дека на оваа сега рамна локација, беше извршено и геофизичко скенирање, а кое подолу ќе биде подетално обработено. Резултатите од ова скенирање покажаа дека на ова место се забележуваат траги од голема кружна форма со дијаметар од околу 30 метри, на чија северна периферија има две правоаголни форми со должина околу 10 метри. Според сегашните сознанија и аналогии, се претпоставува дека се работи за ров или кружно распоредени јами и две живеалишта од можеби најраната фаза на некогашна предисториска населба. Ваквите претпоставки се темелат врз геомагнетните сигнали посочени на илустрациите од геофизичкото скенирање, а кои може да бидат резултат од спален лепеж, оган или длабоки дупки. Во секој случај, идните ископувања на оваа локација ќе потврдат дали се работи за архитектонски конструкции од предисториски локалитет или пак овие аномалии се однесуваат на спалувањата и јамите кои мештаните на Могила ги правеле во текот на празнувањето на Бадник. Позицијата на оваа кружна форма и двата правоаголни облици не соодветствува со локацијата што беше посочена од мештаните за нивното празнување на Бадник. Тие ги палеле огновите и го служеле јадењето во северо-источниот дел од денешниот парк, кој излегува надвор од скенираниот простор. Во однос на скенирањето треба уште да се посочи дека резултатите го покажаа и автентичниот облик на самата тумба, кој по својата светла нијанса се издвојува од околината со потемна боја. Тука може да се заклучи дека, етнографските интервјуа и геофизичките скенирања потврдуваат локација со исклучително интересен археолошки и обреден контекст, кој во иднина заслужува многу поголемо внимание.

Во текот на истражувањата во Могила од 2013 година, покрај геофизичкото скенирање на неколку локации, се направи посета на сите досега регистрирани тумби. Притоа се констатира присуство на археолошки материјал, претежно керамика од неолитскиот период („Рековчанска тумба“, „Шемоска Тумба“ и „Школска Тумба“ на 2 локации), бронзеното време („Шемоска Тумба“ и „Тумба Могилска-Трнска“), но и од античкиот период („Тумба Могилска-Трнска“ денес позната и како „Куме Тумба“). Се посетија и други локации низ селото, каде што на површината е забележан материјал од средновековниот и постсредновековниот период, присутен и на некои од горенаведените локации. Заради константото

градење нови куќи, згради и спортски објекти, за жал во Могила се врши постојано оштетување на археолошките контексти. Во таа насока треба да се спомене и рекогносцирањето на локалитетот „Тумба“ кај село Карамани што беше предвидено во рамките на новите истражувања.

Овој локалитет бил сочинет од две тумби, а поголемата од нив е ископувана и рекогносцирана во неколку наврати, при што е констатирано присуство на два неолитски хоризонта, како и по една енеолитска и бронзеновременска фаза.⁵⁴ И покрај тоа што преставува една од визуелно највпечатливите тумби во овој дел од Пелагонија, поголемата тумба била константно оштетувана, додека помалата денес воопшто и не се забележува. Копањето војнички ровови во Првата светска војна, археолошките сонди, јамите од лисиците и децениското обработување на полињата со тешка механизација, довеле до големо модифицирање и скоро целосно уништување на овој комплексен локалитет. Од тие причини, не постоеше потенцијал за посериозно рекогносцирање, мерење и геофизичко скенирање, иако на површината беше констатиран керамички материјал од неолитот и од бронзеното време. За разлика од овој локалитет, рекогносцирањето на горенаведените тумби кај Добромири, Трн и Могила, овозможи одлични резултати кои ги надополнија или ревидираа претходните сознанија. Од тие причини, на овие локалитети се изведе уште подетално истражување, како би се добиле повеќе информации за нивната точна локација, обликот, висината, но и за евентуалните станбени структури што се наоѓаат во најгорните слоеви на тумбите.

б) Топографско мерење

Покрај рекогносцирањето и добивањето на првични и елементарни сознанија за пелагониските тумби и нивниот површински материјал, тие исто така беа мерени и со дигитални апарати. Сите локалитети предвидени во оваа истражувачка кампања, беа целосно или делумно документирани со помош на GPS и RTK (Real-Time Kinematic) инструменти. Тоа овозможува точно позиционирање и мапирање на овие неолитски населби, а кои не се секогаш видливи во географскиот простор. Иако тие беа и претходно рекогносцирани и ископувани, во извештаите нивната локација беше претежно апроксимативна и не многу прецизна. Новите мерења придонесуваат за нивно лесно лоцирање, но и евентуално реконструирање на нивната позиција и густина во периодот

⁵⁴ Heurtley 1939; Симоска и Санев 1976; Симоска и др. 1977.

на неолитот. Покрај тоа, обемот и висината на овие тумби исто така беа документирани, што ќе овозможи регистрирање на нивната сегашна состојба, но и евентуално пресметување на димензиите што тие некогаш ги имале. Со помош на овие податоци може да се направат илустрации за нивната големина и изглед, а последовно и автентична реконструкција на просторот во кој се наоѓале овие тумби.

Во текот на топографските истражувања беа извршени мерења на две одвоени локации, и тоа на „Голема Тумба“ кај Добромири и „Мала Тумба“ кај Трн (Сл. 5 и Сл. 7). Мерките беа земени со GPS RTK HI-TARGET V30 опрема, а точките беа поставени во интервали од 4 метри. Вкупно се процесираа 3938 3D точки кои се процесираа преку Natural Neighbor методот со цел да се создадат ДЕМ (Digital Elevation Models) и да се конструираат контури за истакнување на разликите во елевацијата. Потоа, од одредени локации точките беа поделени во триаголници користејќи ја Delauney триангулацијата со помош на ESRI софтверот, кој формира ТИН (Triangulated Irregular Networks). ТИН-овите беа користени како рамка врз која се поставија ДЕМ-от и контурите. На тој начин, новосоздадените податоци беа комбинирани во една слика што ја дефинира перспективата врз истражуваната зона и овозможува совпаѓање со податоците од геомагнетното скенирање. Ваквите топографски мерења се особено битни доколку се земе предвид високото ниво на деструкција на тумбите преку земјоделските активности со индустриски машини. Од една страна, резултатите од овие истражувања овозможуваат прецизно да се документира моменталниот опсег и висина на тумбата. Од друга страна, добиените податоци заедно со информациите од геофизичкото скенирање му даваат детален релјефен изглед на локалитетот и можности за негова дигитална реконструкција во иднина.

в) Геофизичко скенирање

Можеби најголеми потенцијали за идните истражувања на неолитските тумби во Пелагонија покажаа резултатите од нивното геофизичко скенирање. Овој вид документирање, во Македонија за првпат применето на неолитски локалитети, даде исклучително битни и сосема нови податоци за карактерот на населбите. Иако ова претставува пионерски потфат и досега не е испробуван, сепак резултатите беа мошне солидни и посочија на карактеристики кои не беа познати за неолитот во Македонија. Притоа се констатираа и лоцираа архитектонски конструкции и нивната специфична организација, кои во иднина ќе можат прецизно

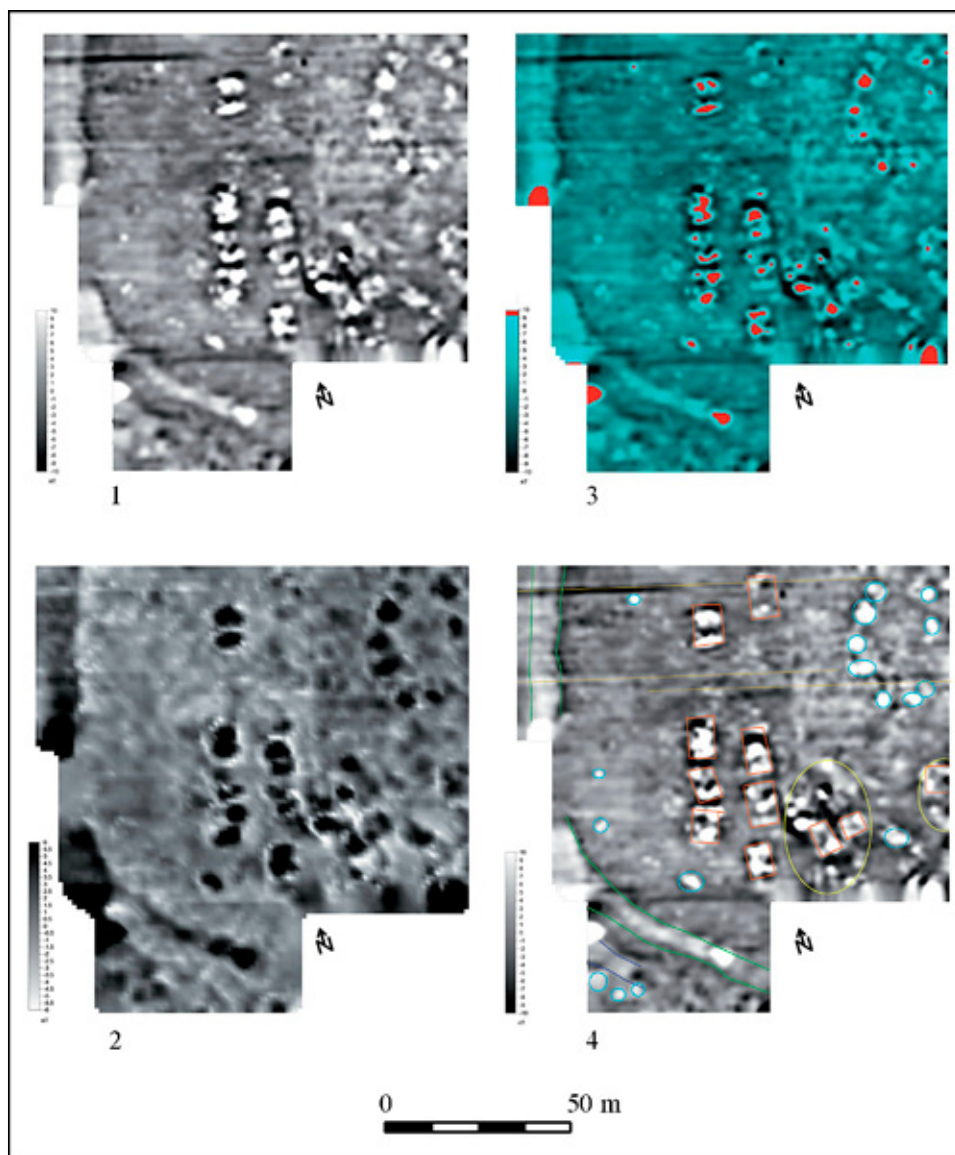
да се ископуваат. На тој начин, со кратка примена на современи не-деструктивни методи се приложија податоци кои, за жал, не беа добиени преку ископувањата во последните четири активни археолошки децении. Во секој случај, геофизичкото скенирање на тумбите кај Добромири, Трн и Могила внесоа свежина во македонската археологија и подоследно разбирање на нивниот населбински простор. Прецизното лоцирање на архитектносните конструкции, во иднина ќе овозможи повнимателно и концентрирано ископување на неолитските села и секако многу повеќе податоци за нивната хронологија, културна припадност, економијата, општествените процеси и симболичките компоненти.

Геомагнетните истражувања беа концентрирани најмногу на „Голема Тумба“ кај Добромири и „Мала Тумба“ кај Трн со цел да се направи визуелна целина заедно со

податоците од топографското мерење. Скенирање од помал обем беше извршено и на локалитетите „Роњевска Тумба-Барутница“, „Школска Тумба“ и „Тумба-Селска Црква“ во Могила. Во текот на скенирањето се користеше магнетар 4.032 DLG Foerster Fertex опремен со сензорска сонда со резолуција 0,2 nT. Беа замени по 10 точки на 1 квадратен метар, при што се добија разни податоци инкорпорирани во софтверот SURFER. Притоа, добиените мапи се процесираа во Archeo Surveyor програмата со цел да се намалат дисторзиите предизвикани од скенирањето со магнетометарот.

„Голема Тумба“ – Добромири

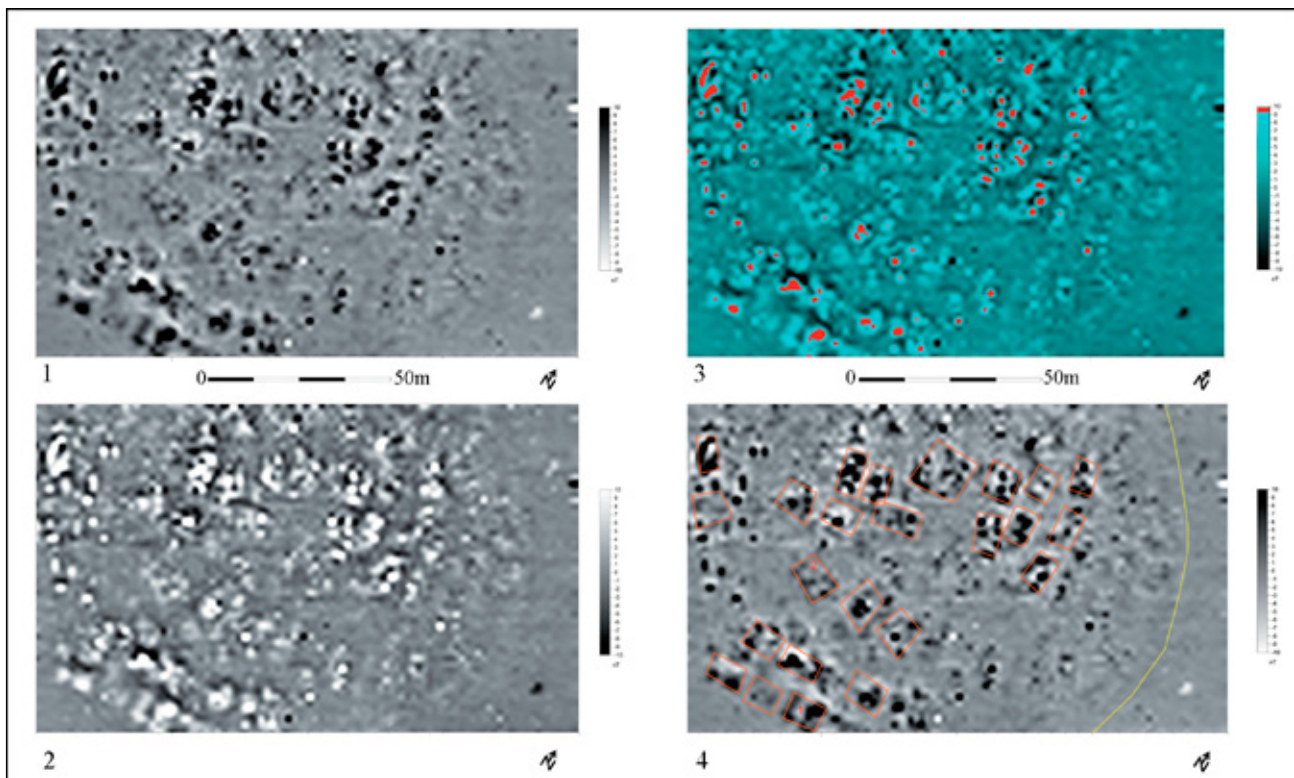
Во текот на геомагнетното истражување беше скенирана површина од 1,48 хектари, во пределот на врвот од тумбата и нејзината западна и



Сл. 11. „Голема Тумба“ – Добромири. 1-3: Геомагнетни мапи во опсег 10/10 nT. 4: Геомагнетна мапа со посочени археолошки структури со црвена (градби), зелена (ров), сина (јами/градби), жолта (зона/кластер) и кафена боја (современи меѓи). (Изработено од Пржибила, М.).

јужна падина (Сл. 11). Притоа беа детектирани археолошки појави со силни термички сигнали, што потврдува дека се работи за објекти што гореле. Нивниот правоаголен облик и димензии (4-6 и 7-10 метри) наведуваат дека станува збор за остатоци од горени градби со под и видови од лепеж (Сл. 11: 3). Според овие обележја тие сосем соодветствуваат со вообичаените архитектонски конструкции на неолитските локалитети во Македонија.⁵⁵ Обликот на некои од градбите е јасно видлив, меѓутоа има и такви со аморфна структура, а кои најверојатно се оштетени со земјоделските активности или пак од наслојувањето на остатоците од други градби користени за термички активности (огништа и печки). Најјасно видливи структури се констатирани на врвот од тумбата

⁵⁵ Толевски 2009; Naumov 2013.



Сл. 12. „Голема Тумба“ – Трн. 1-3: Геомагнетни мапи во опсег 10/10 nT. 4: Геомагнетна мапа со посочени археолошки структури со црвена (градби) и жолта боја (подножје на тумбата). (Изработено од Пржибила, М.).

и на нејзината западна падина, така што нивната линеарна поставеност посочува ориентација на градбите во правец север-југ.

Во северозападниот дел се забележува зголемување на магнетните полиња (со зафатнина 15 на 20 метри), а кои најверојатно произлегуваат од јами или структури со различни хемофизички карактеристики од оние во околината. Слични појави се забележуваат и на други делови од локалитетот, но со помали димензии. Во долниот западен и северен дел од тумбата е регистрирана јасна линеарна појава широка 5 метри, што потврдува дека се работи за ров што ја опкружувал населбата (Сл. 11: 4). Неговиот линеарен правец е прекинат во централниот западен простор, каде што всушност се наоѓал и влезот во населбата. За жал, високата вегетација од класјето не овозможи пристап во југозападниот дел за точно да се утврди натамошното протегање на ровот, каде што се забележува присуство на уште еден ров. Треба да се напомене дека при скенирањето не се констатирани магнетни појави кои укажуваат на присуство на метали, што посочува на фактот дека локалитетот не бил населен во време кога се користело железо.

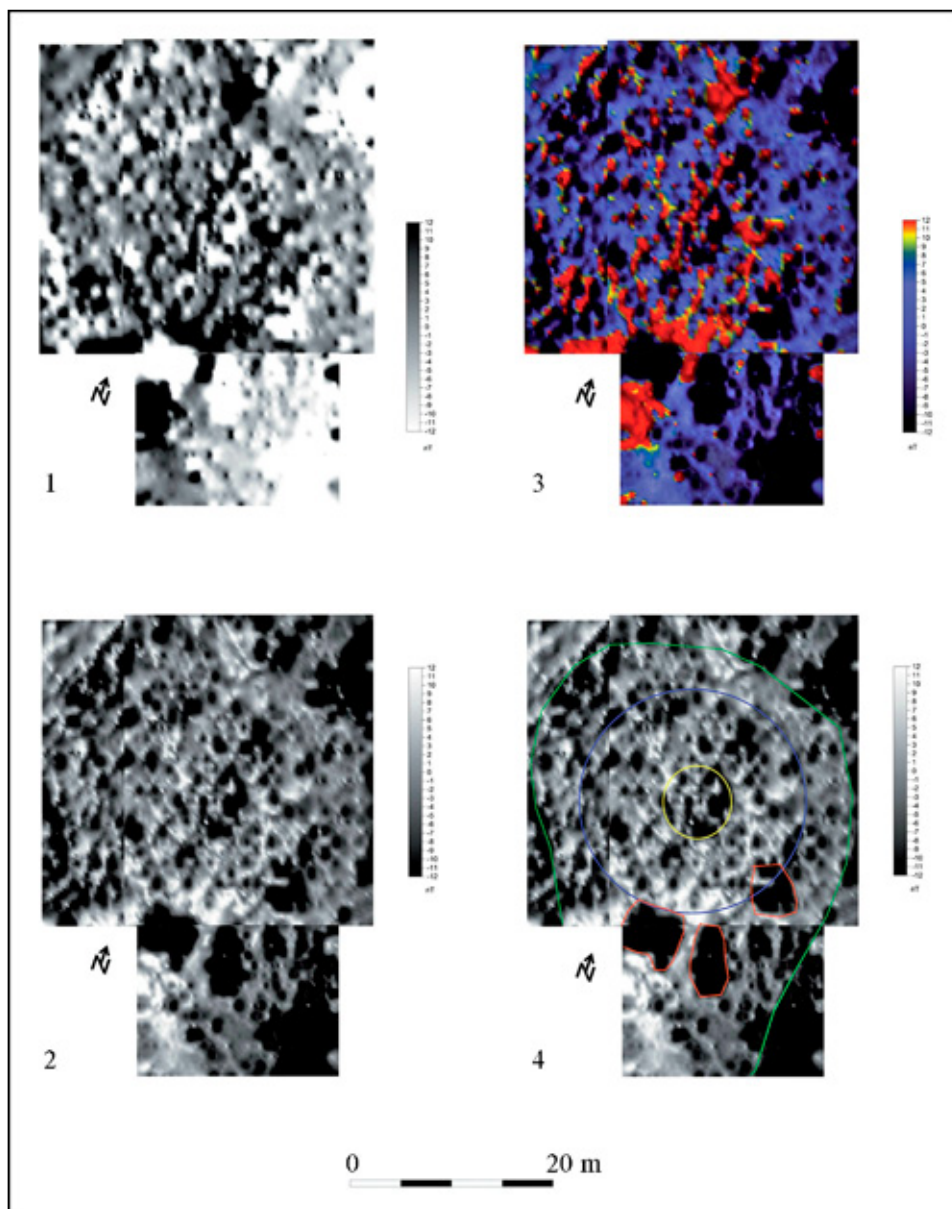
„Голема Тумба“ – Трн

Покрај локалитетот кај Добромири, геомагнетни истражувања беа извршени и на предис-

ториската населба северно од Трн. Скенирана е површина од 1,35 хектари во пределот на врвот на тумбата и делови од нејзината јужна, западна и источна падина (Сл. 12). Констатирани се многубројни термички појави, од кои повеќето им припаѓаат на горени структури градени со под и сидови од лепеж, чии остатоци можеа да се забележат и на површината на тумбата. За жал, овие градби се во голема мера оштетени од земјоделските активности, што покажа недоследности и нејасни контури во илустрациите од скенирањето. Ваквите аномалии може да се резултат и од наслојувањето на повеќе срушени објекти, поради кои не може прецизно да се дефинираат облиците. Од тие причини, само на неколку живеалишта може да им се определат границите, правецот на поставување или дури и внатрешен сид кој ги дели градбите на два дела (Сл. 12: 4). Особено голема концентрација на магнетни сигнали се забележува во центарот на тумбата, додека на нејзината јужна периферија е регистрирано присуство на објекти поставени во правец исток-запад и кои не излегуваат надвор од подножјето на тумбата (Сл. 12: жолта линија). При процесирање на резултатите од скенирањето, забележани се помали сигнали кои укажуваат на присуство на метал, но во моментот не е можно да се утврди дали тие произлегуваат од модерни или (пред)историски железни предмети.

„Роњевска Тумба - Барутница“ – Могила

За разлика од тумбите кај Добромири и Трн, локалитетот во селото Могила има поинаков карактер. Се работи за целосно уништена тумба, која е сочувана единствено на базичното нулта ниво, поради што се претпоставува дека се скенираа најстарите фази на локалитетот. Со геомагнетното истражување беше опфатена површина од 0, 133 хектари (Сл. 13). Магнетната истражувачка мапа на тумбата „Барутница“ покажува екстензивни зонски сигнали со зголемен интензитет на магнетни полиња. Тоа може да посочи на простор со човечка активност, многу веројатно поврзана со функционирањето на најраните фази на тумбата. Во централниот дел од истражуваниот простор, сигнали со намален и зголемен интензитет на магнетни полиња формираат круг со дијаметар од 25 метри, додека во внатрешноста на овој круг, исто така се забележува слична конфигурација на сигнали во дијаметар од 7 метри (Сл. 13: сино/жолто). Во јужниот дел од локалитетот се констатирани три големи сигнали на магнетни полиња со зголемен интензитет (Сл. 13: црвено). Три правоаголни облици со димензии 5-10 на 7-15 метри, сугерираат дека тие се најверојатно резултат на вкопувања или земјанки. Во врска со овој локалитет треба да се има предвид дека истиот простор се користи и за палење Бадников оган, што може да предизвика слични термо сигнали распоредени во кружни структури. Освен на „Барутница“ геофизичко скенирање беше извршено и на други локалитети во центарот на Могила, односно „Школска Тумба“ и „Тумба-Селска Црква“. За жал, заради близината на современи предмети од метал и извори на струја (кабли, бан-

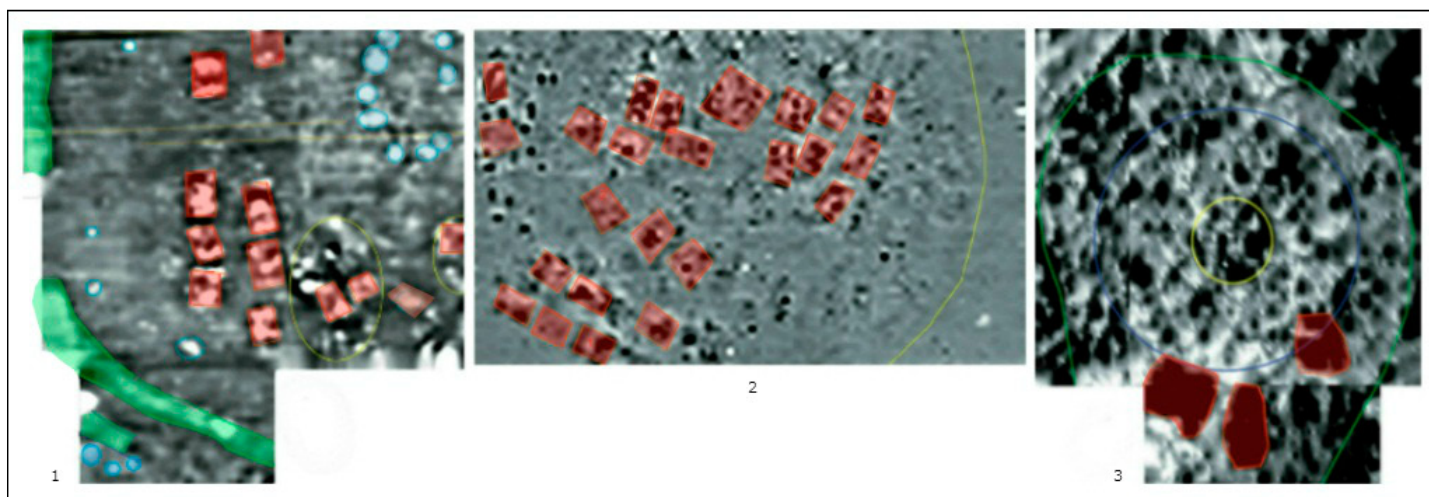


Сл. 13. „Роњевска Тумба-Барутница“ – Могила. 1-3: Геомагнетни мапи во опсег 10/10 nT. 4: Геомагнетна мапа со посочени археолошки структури со црвена (градби или современи спалишта), зелена (зона со зголемен магнетен интензитет), сина и жолта боја (кружно позиционирани сигнали). (Изработено од Пржибила, М.)

дери и светла), сигналите се нејасни и не е можно нивно толкување.

III. Заклучок

Истражувањата на предисториските тумби во Пелагонија во 2013 година покажаа нови резултати кои значително ја надополнуваат археолошката слика за неолитот, но и подоцнежните периоди. Од една страна беа ревидирани постарите податоци, при што се констатираа сосем нови карактеристики кои притоа не беа претходно евидентирани или публикувани. Рекогносцирањето на веќе истражуваните локалитети кај Могила, Трн и Добромири, овозможија нов археолошки мате-



Сл. 14. Реконструкција на внатрешната организација на геоскенираните населби: 1. Добромири; 2. Трн; 3. Могила (Изработено од Пржибила, М. и Наумов, Г.).

ријал, кој посочи на периоди што не се посочени во извештаите и каталозите. На тој начин нивните хронолошки рамки се прошируваат и сугерираат на повнимателно проучување на предисторијата во Пелагонија. Од друга страна, примената на новите топографски и геофизички методи во Македонија внесе свежина во начинот на кој може да се добиваат мошне егзактни податоци без оштетување на локалитетите. Притоа со мошне кратко геомагнетно скенирање беа констатирани археолошки ситуации кои, за жал, не беа утврдени во последните шест децении со ископувањата на неолитските локалитети во Македонија.

Топографските мерења прецизно ги утврдија локациите на тумбите кај Добромири, Трн и Могила, а притоа се овозможија информации за нивните географски карактеристики и облик. Тоа значително ќе помогне во идните истражувања и реконструкции, со што ќе се согледа автентичниот изглед и просторот формиран со развивањето на населбите. Преку геомагнетното скенирање на локалитетите се добија податоци кои не беа досега регистрирани на неолитските локалитети во Македонија. Тука особено треба да се истакне внатрешната организација на архитектонскиот простор на тумбите кај Добромири, Трн и Могила. Иако преку минатите ископувања на некои локалитети во Македонија се добија првични и скромни сознанија за поставеноста на куќите во населбите,⁵⁶ сепак геофизичките скенирања овозможуваат поширока слика за начинот на кој се распоредени објектите.

Резултатите од „Голема Тумба“ кај Добромири беа најясни и најпогодни за натамошно толкување. Имено, во крајните етапи на оваа населба, објектите се линиски поставени во правец север-

југ, додека кон центарот на населбата се забележува кружен распоред на архитектонски структури (Сл. 14: 1). За овие структури не може со сигурност да се утврди дали се работи за живеалишта, јавни објекти или пак јами, но изненадува нивната овална организација во овој дел од населбата. Објектите во југозападниот истражен простор се многу појасни и укажуваат на живеалишта со поделени простории, но и на такви кои евентуално биле споени едно до друго. Тоа може да биде резултат и на наслојување на повеќе архитектонски структури во археолошката стратиграфија, а регистрирани преку геофизичкото скенирање. Она што треба особено да се потенцира во однос на организацијата на населбата кај Добромири е нејзиното опкружување со ров. Во југозападниот и северниот дел од констатираниот ров се забележува негово удвојување, што наведува на заклучокот дека веројатно населбата ја опкружувале два рова. На западната страна од тумбата ровот е прекинат, каде што всушност и се наоѓал влезот на населбата. Во тој дел е регистриран и прекин на линискиот распоред на објектите, што овозможувало директно движење од влезот на населбата до нејзиниот центар.

Вакво опкружување на населбите е карактеристично за доцнеолитските и енеолитските локалитети на Балканот, но ова е првпат истото да се потврди и во Македонија. Во Грција ровови се констатирани на локалитетите кај Неа Никомедеја, Макријалос, Отцаки и Димини;⁵⁷ во Бугарија: Пољаница, Овчарово, Голјамо Делчево, Винаца, Долнослав и Трговиште;⁵⁸ во Србија: Ва-

⁵⁶ Gimbutas 1976; Moskalewska and Sanev 1989.

⁵⁷ Титов 1969; Pyke 1996; Pappa and Besios 1999; Souvatzi 2008.

⁵⁸ Whittle 1996; Радунчева 2003; Chapman et al. 2006.

лач, Градац и Стублине;⁵⁹ во Босна: Околиште;⁶⁰ во Хратска: Задубравље;⁶¹ и во Романија: Парца, Ујвар, Иккод, Мовила, Тарпешти и Трајан.⁶² Во контекст на Македонија, треба да се напомене дека при истражувањата на неолитската населба кај Говрлево е констатиран ров датиран околу почетокот на средниот неолит.⁶³ Се уште не е јасно дали е тоа ров што ја опкружувал населбата или пак имал друга функција, но доколку се работи за опкружување, тогаш тој може да се посочи како една од најраните вакви појави на Балканот.

За разлика од Добромири, внатрешната организација на објектите во населбите кај Трн и Могила е поинаква. Во југозападниот истражен простор на „Голема Тумба“ кај Трн е констатиран линиски распоред на градбите, меѓутоа во правец исток-запад (Сл. 14: 2). Овој правец е целосно сменет кај објектите во централниот источен дел, кој пак е во насока на север-југ. Ваквата архитектонска ситуација посочува и на можен правоаголен или кружен распоред на живеалиштата во населбата, кој за жал не може да се потврди поради големите оштетувања на горните слоеви од локалитетот. Особено внимание привлекува големата градба во центарот на локалитетот, за која не може со сигурност да се утврди дали му припаѓа на еден објект или пак на т.н. кластер. Во текот на геоманетното скенирање на населбата, не беше констатирано нејзино опкружување со ров, но затоа е утврден крајот на нејзиното распростирање. Слична, но далеку понејасна ситуација е утврдена и на локалитетот „Барутница“ во Могила. Таму магнетните сигнали укажуваат на вкопувања или градби поставени во кружна формација,

како и поголеми структури во југоисточниот дел од основата на некогашната тумба (Сл. 14: 3). Со оглед на користењето на овој локалитет за современи обредни активности што вклучуваат оган, не може со сигурност да се идентификува неговиот археолошки карактер.

Во секој случај, геомагнетните скенирања, топографските мерења и рекогносцирањето на локалитетите кај Добромири, Трн и Могила, укажаа на потенцијалот од примената на новите технологии во македонската археологија. Резултатите од овие истражувања во голема мера ќе помогнат во внимателниот и прецизен пристап на нивно ископување во иднина. На тој начин ќе се обезбедат многу повеќе податоци за сознанијата од истражувањата во 2013 година, а воедно и ќе се ревидираат посочените согледувања. Финализирањето на истражувањата започнати со геофизичко скенирање значително ќе придонесе во разбирањето на архитектонската и социјалната организација на предисториските населби во Пелагонија, како и во симболичкото дефинирање на просторот што го формирале нивните жители.

Благодарност: Авторите би сакале да им се заблагодарат на следните личности за нивните податоци, административната поддршка, логистиката и ентузијазам во текот на истражувањето во Пелагонија: Енгин Насух, Љиљана Христова, Борис Грозданоски, Борис Талевски, Дамјан Донеv, Александра Папазовска Санев, Стево Пивковски, Огнен Цубалевски и Ицко Колтовски.

⁵⁹ Chapman et al. 2006; Crnobljaja 2012.

⁶⁰ Müller 2006.

⁶¹ Chapman et al. 2006.

⁶² Lazarovici and Lazarovici 2003; Maillol et al. 2004; Schier 2006.

⁶³ Фиданоски 2012.

Библиографија

(кирилична)

- Андоновски Г. Х. 1954. Белешки за неолитот во Македонија. *Весник на музејско-конзерваторското друштво на НРМ*, бр. 1-2. Скопје: 2-5.
- Археолошка карта 1996. *Археолошка карта на Република Македонија 2*. Скопје: МАНУ.
- Бабиќ, Б. 1986. *Материјалната култура на македонските Словени во светлината на археолошките истражувања во Прилеп: прилог за историјата на културата на македонскиот народ*. Прилеп: Институт за старословенска култура.
- Бенац, А. 1989. Неки проблеми односно Македоније и западног Балкана у неолитском добу. *Macedoniae Acta Archaeologica* 10, 9-24.
- Василева, М. 2005. Каде е нашето минато? Прилог кон праисторијата на Пелагонија. Битола: Висо и ЗМИМ – Битола.
- Вељановска, Ф. 1990. Тумба-Оптичари, Битола: Антрополошки извештај. Непубликуван извештај. Скопје.
- Вељановска, Ф. 2000. *Антрополошки карактеристики на населението на Македонија од неолит до среден век*. Скопје: Републички завод за заштита на спомениците на културата.
- Вељановска, Ф. 2006. Неолитски скелетни наоди од Писта – Ново Село, *Macedoniae Acta Archaeologica* 17: 341 – 350. Скопје.
- Ѓоргиевска, А. 2007. *Хераклеа Линкестис*. Битола: Музеј на Битола.
- Јанакиевски, Т. 1999. Прилог кон прашањето за убикација на градот Пелагонија во античкиот период. *Macedoniae Acta Archaeologica* 15: 183-194.
- Карпузова, С. 2007. *Неолитска антропоморфна пластика на територијата на Република Македонија*. Непубликуван магистерски труд. Скопје.
- Китаноски, Б., Симоска Д. и Тодоровиќ, Ј. 1980. Населбата Пештерица и проблемот на раниот неолит во Пелагонија. *Macedoniae Acta Archaeologica* 6: 9-20.
- Кузман, П. 1995. Податоци за палеолитските култур и во Македонија. Во Старделов, Г., Грозданов, Ц. и Матевски, М. (уред.). *Цивилизации на почвата на Македонија 2*. Скопје: 11-20.
- Миткоски, А. 2005. Садова керамика од Врбјанска Чука. *Macedoniae Acta Archaeologica* 16: 29-53.
- Наумов, Г. 2006. Садот, печката и куката во симболична релација со матката и жената (неолитски предлошки и етнографски импликации). *Studia Mythologica Slavica* 9: 59-95.
- Наумов, Г. 2009а. Историја на истражувањата на неолитот во Македонија. Во Наумов, Г.; Фиданоски, Т.; Толески, И. и Ивковска, А., *Неолитските заедници во Македонија*: 1-8. Данте: Скопје.
- Наумов, Г. 2009б. Процесите на неолитизација во Македонија. Во Наумов, Г.; Фиданоски, Т.; Толески, И. и Ивковска, А., *Неолитските заедници во Македонија*: 25-41. Данте: Скопје.
- Наумов, Г. 2009в. Неолитска визуелна култура и обреди. Во Наумов, Г.; Фиданоски, Т.; Толески, И. и Ивковска, А., *Неолитските заедници во Македонија*: 169-259. Данте: Скопје.
- Наумов, Г. 2014. *Неолитски антропоморфизам и хибридноста: третманот на телото на Балканот од VII до V милениум п.н.е.* Непубликуван докторски труд. Скопје.
- Наумов, Г. во печат. Формирањето на првите неолитски заедници во Македонија. *Macedoniae Acta Archaeologica* 21.
- Радунчева, А. 2003. *Къснонеолитното общество в Българските земи*. Разкопки и проучувања XXXII. Софија: БАН.
- Санев, В. 1994. Младото камено време. Во (без уред.) Археолошка карта на Република Македонија 1: 26-42. Скопје: МАНУ.
- Санев В. 1995. Неолитот и неолитските култури во Македонија. Во Старделов, Г. и др. (уред.) *Цивилизации на почвата на Македонија 2*: 21-46. Скопје: МАНУ.
- Санев В. и Симоска Д. 1983. *Неолитските населби Велушка Тумба и Голема Тумба кај село Трн во развитокот на првите земјоделски заедници во Централна Пелагонија – извештај*. Битола.
- Симоска, Д. 1988. *Прелиминарен извештај за 1987 година од археолошките ископувања на локалитетот Тумба в Средсело (Тумба I) село Могила*. Непубликуван извештај. Битола.
- Симоска, Д. 1996а. Добромири. Во (без уред.) *Археолошка карта на Република Македонија 2*: 28. Скопје: МАНУ.
- Симоска, Д. 1996б. Трн. Во (без уред.) *Археолошка карта на Република Македонија 2*: 45. Скопје: МАНУ.
- Симоска, Д. 1996в. Могила. Во (без уред.) *Археолошка карта на Република Македонија 2*: 36. Скопје: МАНУ.
- Симоска, Д. и Кузман, П. 1990. Тумба Оптичари. *Arheološki Pregled* 1988: 63 - 66.
- Симоска, Д. и Санев, В. 1975. Неолитска населба Велушка тумба кај Битола. *Macedoniae Acta Archaeologica* 1: 25 – 85.
- Симоска, Д. и Санев, В. 1976. *Праисторија во Централна Пелагонија*. Битола.
- Симоска, Д. и Санев, В. 1977. Неолитска населба на Мала Тумба кај село Трн, Битола. *Macedoniae Acta Archaeologica* 3: 215-237.
- Симоска, Д., Китаноски, Б. и Тодоровиќ, Ј. 1977. Праисториска населба Тумба во село Карамани кај Битола. *Macedoniae Acta Archaeologica* 3: 9-25.

- Симоска, Д., Китаноски, Б. и Тодоровиќ, Ј. 1979. Неолитска населба во село Могила кај Битола. *Macedonia Acta Archaeologica* 5: 9-30.
- Сталио, Б. 1968. Насеље и стан неолитског периода. Во Трифуновиќ, Ј. (уред.) *Неолит Централног Балкана: 77-106*. Београд: Народни музеј.
- Стојанова Канзурова, Е. 2011. Архитектонски недвижни објекти од Тумба-Маџари. *Macedoniae Acta Archaeologica* 20: 35-52.
- Темелкоски, Д. и Миткоски, А. 2001. Неолитски антропоморфни статуетки во предисториската збирка од Завод и музеј Прилеп. *Македонско наследство* 17: 53 – 69.
- Титов, В. С. 1996. *Неолит карпатског басейна: иследования и материјали*. Москва: Издательство Наука.
- Тодоровиќ, Ј., Симоска, Д. и Китаноски, Б. 1980. *Зачетомот и развојот на првите земјоделски заедници во неолитскиот период и нивниот премин во метално доба на подрачјето на Пелагонија*. Непубликуван извештај. Битола.
- Тодоровски, С. 2002. *Археолошки наоди од среден век во ареалот на Битола*. Скопје: Македонска цивилизација.
- Толевски, И. 2009. Архитектура. Во Наумов, Г.; Фиданоски, Т.; Толески, И. и Ивковска, А., *Неолитските заедници во Македонија*: 35-44. Данте: Скопје.
- Фиданоски, Љ. 2009. Производство на керамички садови. Во Наумов, Г.; Фиданоски, Т.; Толески, И. и Ивковска, А., *Неолитските заедници во Македонија*: 65-80. Данте: Скопје.
- Фиданоски, Љ. 2012. *Церје-Говрлево и Милош Билбија*. Скопје: Музеј на град Скопје.
- Чаусидис, Н. 2007. Жената како персонификација на просторот за живеење (од неолитот до современиот фолклор). Во Луџина, Ј (уред.) *Македонскиот театар во контекст на Балканската театарска сфера*: 45-101. Скопје.
- Чаусидис, Н. 2008. Отворите на неолитските жртвеници од типот „Мајка Куќа“. *Macedoniae Acta Archaeologica* 18, 75-92.
- Чаусидис, Н. и Наумов, Г. 2011. Неолитски антропоморфни модели на куќи од Говрлево. Во Наумов, Г. И Чаусидис, Н. (уред.) *Неолитски антропоморфни предмети во Република Македонија*: 21-36. Магор: Скопје.
- Латинична:**
- Bradley, R. 2005. *Ritual and Domestic Life in Prehistoric Europe*. London: Routledge.
- Benac A. 1979. Prelazna zona, [in:] A. Benac (ed.), *Praistorija Jugoslavenskih Zemalja 2: Neolitsko doba*. Sarajevo, 363-472.
- Chapman, J., Gaydarska, B. and Hardy, K. 2006. Does Enclosure Make a Difference? A View from the Balkans. In Hardning, A., Sievers, S and Venclova, N. (eds.) *Enclosing the Past: Inside and Outside in Prehistory*. Sheffield: J.R. Collis Publications, 20-43.
- Crnobrnja, A. 2012. Investigation of Late Vinča House 1/2010 at Crkvine in Stubline. *Starinar* LXXII, 45-64.
- Čausidis N. 2010. Neolithic Ceramic Figurines in the Shape of a Woman-House from the Republic of Macedonia, [in:] D. Gheorghiu and A. Cyphers (eds.) *Anthropomorphic and Zoomorphic miniature figures in Eurasia, Africa and Meso-America: morphology, materiality, technology, function and context*. Oxford, 25-35.
- Galović R. 1964. Neue Funde der Starcevo - Kultur in Mittelserbien und Makedonien, *Bericht der Romisch-Germanischen Kommission* 43-44.
- Garašanin M. 1979. Centralno – balkanska zona, [in:] A. Benac (ed.) *Praistorija Jugoslavenskih Zemalja 2: Neolitsko doba*, Sarajevo. 79-212.
- Grbić M., Mačkić P., Nadj Š. Simoska D., Stalio B. 1960. *Porodin: kasno-neolitsko naselje na Tumbi kod Bitolja*. Bitolj.
- Hansen, S. 2007. *Bilder vom Menschen der Steinzeit: Untersuchungen zur anthropomorphen Plastik der Jungsteinzeit und Kupfzeit in Südosteuropa I und II*. Mainz: Verlag Philipp von Zabern.
- Hardning, A., Sievers, S and Venclova, N. 2006. *Enclosing the Past: Inside and Outside in Prehistory*. Sheffield: J.R. Collis Publications.
- Heurtley W. A. 1939. *Prehistoric Macedonia: An archaeological reconnaissance of Greek Macedonia (West of the Struma) in the Neolithic, Bronze and Early Iron Ages*. Cambridge.
- Lazarovici, G. and Lazarovici, M. 2003. The Neoeolithic Architecture in Banat, Transylvania and Moldavia. In Grammenos, D. V. (ed.) *Recent Research in the Prehistory of the Balkans*. Thessaloniki, 369 – 486.
- Maillo J., Ciobotaru D., Moravetz I. 2004. Electrical and Magnetic Response of Archaeological Features at the Early Neolithic Site of Movila lui Deciov, Western Romania, *Archaeological Prospection* 11, 213-226.
- Mikulčić I. 1966. *Pelagonija u svetlosti arheoloskih nalaza: Od egejske seobe do Avgusta*. Skopje.
- Müller, J. 2006. Demographische Variablen des Bosnischen Spätneolithikums-Zur Frage der Bevölkerungsrekonstruktion im Südosteuropäischen Neolithikum . In Tasić, N. and Grozdanov, C. (eds.), *Homage to Milutin Garašanin*. Belgrade, 171-192.
- Naumov G. 2007. Housing the Dead: Burials inside houses and vessels from Neolithic Balkans, [in:] C. Malone and D. Barrowclough (eds.), *Cult in Context*. Oxford, 255-265.
- Naumov, G. 2009. *Patterns and Corporeality: Neolithic Visual Culture from the Republic of Macedonia*. Oxford [=British Archaeological Reports, International Series 1910].
- Naumov G. 2010a. Symmetry analysis of Neolithic painted pottery from Republic of Macedonia, [in:] T. Biro-Katalin (ed.) *Data Management and Mathematical Meth-*

ods in *Archaeology*. Roma, 255-274 [= *Archaeologia e Calcolatori* 21].

Naumov G. 2010b. Neolithic Anthropocentrism: imagery principles and symbolic manifestation of corporeality in the Balkans, *Documenta Praehistorica* 37, 227-238.

Naumov G. 2013. Embodied houses: social and symbolic agency of Neolithic architecture in the Republic of Macedonia, [in:] D. Hoffman and J. Smyth (eds.) *Tracking the Neolithic house in Europe – sedentism, architecture and practice*. New York, 65-94.

Naumov G. 2014. Neolithic Privileges: the selection within burials and corporeality in the Balkans, *European Journal of Archaeology* 17(2).

Nemeskéri J. and Lengyel L. 1976. Neolithic Skeletal Finds, [in:] M. Gimbutas (ed.) *Neolithic Macedonia: As Reflected by Excavation at Anza, Southeast Yugoslavia*. Los Angeles, 375-410.

Pappa, M. and Besios, M. 1999. The Makriyalos Project: Rescue Excavations at the Neolithic Site of Makriyalos. In Halstead, P. *Neolithic Society in Greece*. Sheffield, 108-120.

Perlès C. 2001. *The Early Neolithic in Greece. The first farming communities in Europe*. Cambridge.

Pyke, G. 1996. Structures and Architecture. In Wardle, K. A (ed.) *Nea Nikomedeia I: The excavation of an Early Neolithic village in northern Greece 1961 – 1964*: 39 - 54. London: The British School at Athens.

Sanev V. 2006. Anthropomorphic Cult Plastic of Anzabegovo-Vršnik Cultural Group of the Republic of Macedonia, [in:] N. Tasić and C. Grozdanov (eds.) *Homage to Milutin Garašanin*. Beograd, 171-191.

Schier, W. 2006. Neolithic House Building and Ritual in the Late Vinča Tell Site of Uivar, Romania. In Tasić, N. and Grozdanov, C. (eds.), *Homage to Milutin Garašanin*. Belgrade, 325 – 339.

Souvatzis, S. 2008. *A Social Archaeology of Households in Neolithic Greece: An Anthropological Approach*. Cambridge: Cambridge University Press.

Thissen L. C. 2000. *Early Village Communities in Anatolia and the Balkans 6500 - 5500 cal BC: Studies in chronology and culture contact*. Leiden.

Varndell, G. and Topping, P. 2002. *Enclosures in Neolithic Europe: Essays on Causewayed and Non-Causewayed Sites*. Oxford: Oxbow Books.

Whittle, A. 1996. *Europe in the Neolithic*. Cambridge: Cambridge University Press.

Whittle A., Bartosiewicz L., Borić D., Pettit P. and Richards M. 2005. New Radiocarbon Dates for the Early Neolithic in Northern Serbia and South-East Hungary: Some Omission and Corrections, *Antaeus* 28, 347-355.

Goce NAUMOV, Maciej TRZECIECKI, Marcin PRZYBYŁA, Małgorzata CHWIEJ, Urszula BUGAJ, Piotr SZCZEPANIK and Michał PODSIADŁO

ARCHAEOLOGICAL, TOPOGRAPHICAL AND GEOPHYSICAL RESEARCH ON THE NEOLITHIC TELLS IN PELAGONIA

Summary

The specific characteristics of the Neolithic period in Pelagonia and the potential for archeological research were the motive for this initiative, for a fresh and new project study. For the research of the central part of Pelagonia a new surveying was planned, a geophysical scanning, topographic measures of part of the tells, in addition to an anthropologic approach in assessment of the cultural scenery. One of the main directions of the research was to understand the cultural scenery, and the features of the Neolithic dwellings, without the use of destructive archeological methods. Hence, from the data of the survey, the information from the geophysical scanning, and the topographic analysis gave significant novel knowledge for several tells in the area in the villages of

Mogila, Trn, and Dobromiri. The research gave new results that enhance the archeological picture of Neolithic period, and likewise for the later periods. Firstly, the old data was reevaluated, especially determining new characteristics which previously had not been evaluated or published. The surveying and the researched on sites of Mogila, Trn and Dobromiri, gave new archeological materials pointing to periods that were not recorded in the reports and catalogues. For this reason, the chronological frames were enlarged and suggesting a much more careful research for prehistory in Pelagonia.

Furthermore, the use of the new topographic and geophysical methods in Macedonia has given a fresh approach in obtaining more exact data, without dam-

age of the site. The topographic measures precisely gave the locations of the tells at Dobromiri, Trn and Mogila, as well as information's for the geographic distinctiveness and forms. This will be of great help in the research and reconstruction, and for perceiving the authentic appearance, and space formation in the development of the settlements. With the geomagnetic scanning of the sites more data was given which was unfamiliar for the Neolithic sites in Macedonia. Particular sight has to be given for the interior organization in the architectural space of the tells in Dobromiri, Trn and Mogila. Even though the previous excavations of the sites in Macedonia have given primary and modest knowledge regarding setting of the dwellings in the settlements, yet the geophysical scanning has allowed a wider picture for the disposition of the dwellings.

For the further interpretation the results from the "Big Tell" (Golema Tumba) at Dobromiri they were the most clear and most sufficient. That is to say, the last phases of the settlement the dwellings were lay down in a line, in a direction of North-South, while set in center are the architectural structures with circular form (fig. 14:1). These structures cannot be surely identified as dwellings, public edifices or pits, yet surprising in this part of the settlement with the oval plan of organization. In South-West area, the researched dwellings are much clearer, and show divided spaces, but also some that are joined together. In the archeological stratigraphy this could be a result of the layering of several architectural structures registered by the geophysical scanning. Special notice must be given to the organization of the settlement at Dobromiri with a ditch enclosure. In South-West, and the North section, identified was a ditch with reduplication, probably implying that the settlement was encircled by two ditches. On the West side of the tomb the trench is cut off, this is where the settlement entrance had been. In this area it was recorded the dwellings abort of the line arrangement, allowing a direct communication from the entrance to the settlement and its center.

Unlike from Dobromiri, the interior organization in the settlement dwellings of Trn and Mogila is different. A line arrangement of the dwellings in Trn is stated in the South-West researched area of the "Great Tomb", however in the direction of East-West (fig. 14:2). This direction is fully changed in the dwellings in central East part, which is in the direction of North-South. This architectural situation indicates a possible rectangular or circular layout of the dwellings, but this cannot be confirmed due to great damages on the upper layers of the site. Special interest represents the large dwelling in the center of the site, once more it's not possible to confirm that this one is edifice or a cluster. During the geomagnetic scanning of the site there was no evidence of a ditch enclosure, nevertheless is ending was confirmed in the site. Similar, but much more unclear was the situation discovered on the site "Barutnica" in Mogila. On this site the magnetic signals show a pits, or buildings placed in a circular formation, as well as larger structures in the South-East part in the base of the previous tell (fig. 14:3). Considering the use of this site for contemporary ritual function, and with the use of fire, it's not possible to give a comprehensible identification for the archeological character.

In case of geomagnetic scanning, topographic measures, and surveying of the site at Dobromiri, Trn and Mogila, have shown the potential use of the new technologies in the Macedonian archeology. In the future, the research results will greatly benefit the observant and accurate excavation. Furthermore, there is more data from the research in 2013, which also can be improved and perceived. The achievement of the research with the geophysical scanning will contribute in understanding the architectural and the social organization in the prehistoric settlements in Pelagonia, like the symbolic definition of the spaces formed by the dwellers.